

青花獅紋盤 局部  
景德鎮窯 十七世紀  
D 48cm 英國私人藏



赤繪金欄手牡丹紋六方葫蘆瓶 局部  
景德鎮窯 十六世紀中期 H 27.9cm  
日本島山記念館藏



《明人出警圖》 局部（A式鎖甲）  
明代 92.1×2601.3cm  
臺灣國立故宮博物院藏



《明人出警圖》 局部（B式鎖甲）  
明代 92.1×2601.3cm  
臺灣國立故宮博物院藏



青花五彩蒜頭瓶 底書「大明萬曆年製」  
青花款 H 40.5cm 日本出光美術館藏



陝西省西安總章元年（668）李爽墓出土  
彩繪陶俑 局部



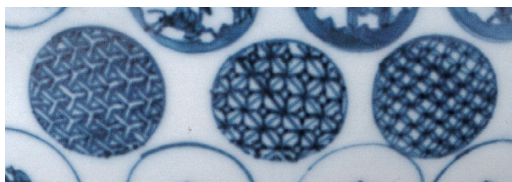
青花開光花卉紋盤 局部  
景德鎮窯 十五世紀後期至十六世紀前期  
D 31.5cm *Lena Cargo*打撈品



乾隆官窯花葉紋碗 局部 D 7.3cm  
臺灣國立故宮博物院藏



五彩仙人紋盤 局部 漳州窯  
十六世紀後期 D 38.8cm  
日本大阪市立東洋陶磁美術館藏



祥瑞橘形水指 局部  
景德鎮窯 十七世紀前期 H 17.4cm  
日本出光美術館藏



青花五彩鎖子紋盤 鍋島燒  
十七世紀後期 D 20.2cm  
日本根津美術館藏



色繪牡丹紋八角皿 局部 古九谷  
十七世紀後半 D 34cm  
日本國指定重要文化財



# 卡拉克樣式瓷「瑣子」紋及相關問題

謝明良\*

【摘要】明代後期，卡拉克瓷等陶瓷製品，經常可見以「人」字三叉形為單位的幾何紋飾。本文先是依據清代《皇朝禮器圖式》（1766年校補）確認這種紋飾在當時名為「鎖子」，進而指出鎖子紋也隨著中國瓷器的輸出影響及今荷蘭德爾夫特（Delft）或伊朗所燒製陶瓷的紋樣。這類鎖子紋樣在中國至遲可上溯七世紀陶俑的鎧甲彩繪，到了九世紀則成了佛教毘沙門天王常見的鎧甲形式，北宋李誠又將之做為宮室建築的裝飾圖紋收入其所編修的《營造法式》（1103）。另外，十七世紀以來，日本陶瓷頻見的鎖子紋飾也是受到中國陶瓷同類裝飾的啟發而廣為流行。

關鍵詞：卡拉克瓷、瑣子甲、瑣子紋、毘沙門天像、營造法式、古九谷

明代陶瓷裝飾紋樣當中，可見一類以「人」字般三叉形為單位的看似獨立、實則多互相環扣的幾何組合紋飾，其中又以卡拉克樣式瓷的飾紋最為常見。所謂卡拉克瓷（Kraak Porcelain）的語源，眾說紛紜，除了有指陶瓷器「龜裂」、瓷釉「開片」等說法之外，還有認為「卡拉克」是來自荷蘭語「kraken」或意謂「大舶」。比較常見的說法則是，荷蘭人於1603年掠奪一艘名為「卡特琳那」（*Santa Catharina*）號的葡萄牙商船，船載自澳門的包括瓷器在內的戰利品在被運回阿姆斯特丹拍賣之後，引起轟動，「中國瓷器大帆船」（*kraakborselein*）一名亦不脛而走，而船載的包括以邊欄間隔開光的明代萬曆期（1573–1620）陶瓷遂被稱為卡拉克瓷。<sup>①</sup>

---

\* 國立臺灣大學藝術史研究所 特聘教授、臺大講座

① T. Volker撰（前田正明譯），〈磁器とオランダ連合東インド会社（5）〉，《陶說》，316（1979），頁73；張天澤（姚楠、錢江譯），《中葡早期通商史》（香港：中華書局，1988），頁135-136。另外，荷蘭劫奪葡萄牙商船並將船貨命名為卡拉克瓷的年代一說是在1602年，但要晚到1638年才出現Kraak Porcelain一名。近年范夢園也整理了卡拉克一名在荷蘭文獻中的使用情況，見：〈也談克拉克瓷的定義〉，收入鄭培凱主編，《逐波泛海——十六至十七世紀中國外銷與物質文明擴散國際學術研討會論文集》（香港：香港城市大學中國文化中心，2012），頁53-59。

卡拉克瓷以青花居絕大多數，偶可見到白瓷釉上彩製品，主要產地在江西省景德鎮，是十六世紀後期至十七世紀中期中國外銷瓷的代表性產品之一。另外，福建漳州窯也燒製類似裝飾布局的陶瓷外銷。影響所及，東北亞日本、東南亞越南、西亞伊朗以及歐洲荷蘭、英國、德國等許多窯場也興起了一股倣製的風潮。雖然各國倣燒卡拉克瓷的年代和動機不一，而景德鎮卡拉克瓷的裝飾意匠也有可能是歐洲人訂購客製化下的產物，樣態多元，不過筆者則是將這些分別位於各不同區域，但卻燒造卡拉克瓷裝飾作風的陶瓷製品做為一種樣式來理解，以「卡拉克樣式瓷」一詞稱呼之。也就是說，相對於做為卡拉克瓷本尊的景德鎮製品，本文試著以樣式的角度來掌握福建漳州窯，或日本伊萬里等中國以外諸多窯場之具有共通裝飾要素的陶瓷器。

## 一、卡拉克樣式瓷的「瑣子」紋

(圖1)的青花花口盤，是十六世紀後期景德鎮所燒製的卡拉克瓷，盤內底繪雙鉤填色，布局有如漢代內行花文銅鏡般的十連弧紋，弧上圓形複線開光內飾葫蘆、蕉葉和折枝花等，弧內區飾五花式開光，內繪梅、月、花、石和雲紋等，五花式開光和連弧之間填以人字形般的三叉幾何紋飾。景德鎮卡拉克瓷的這類幾何紋飾經常可見，如一件口徑近 50 公分的花口大盤，既和四瓣球紋、波紋、方格紋等裝飾在盤內壁開光間隔區塊內，也見於盤內底八花式開光外區和盤壁下方複線弦紋之間有著填地效果的飾紋(圖2)。另外，也有做為盤心開光內器物的裝飾紋(圖3)。例子不在少數，顯然是一種時尚的裝飾紋樣，也因此有必要先確認此類紋樣在當時的稱謂。

乾隆二十四年(1759)允祿等奉敕修撰，乾隆三十四年(1766)重加校補的《皇朝禮器圖式》是清代的重要禮書。該書分為六類，每類每器皆列圖於右，解說於左，其中《武備》類對「親王甲」的說明是「石青鎖子錦表，月白綢里，中敷鐵鍔，外布金釘」(圖4)。從其上半身甲，自肩甲、筒袖至護臍方護均呈人字般三叉形，可知前述景德鎮卡拉克瓷上的人字形飾紋即「鎖子」紋。以此為基點，我們就有理由進而推測國立故宮博物院藏明代《出警入蹕圖》戴著頭盔的著甲騎馬侍從當中，有的即是著鎖子甲(圖5)。關於這點，另可從《明會典》「凡常朝御皇極門。掌領侍衛官，俱鳳翅盔、鎖子甲、懸金



牌，佩繡春刀」（卷一百四十二）的記載得到必要的佐證。也就是說，清初親王的鎖子甲乃是繼承明代的甲制。另外，《出警入蹕圖》所見鎖子甲又可區分為二式，以畫面四輪馬車下方由左至右五名騎馬侍從鎧甲為例，相對於左1和右2兩人簡潔的人形鎖子（A式，同圖5b），正中和最右一名侍從則見在六邊龜背形中飾人字形三叉，後者似乎是在強調環環相扣，「一環受鏃，諸環拱護，故箭不能入」（明《正字通》）的鎖子結構外觀（B式，同圖5c）。

除了前揭十六至十七世紀前期景德鎮卡拉克瓷上的鎖子紋，景德鎮十六世紀中期嘉靖朝的金襴類型，也頻見在內填文字的開光背底飾鎖子紋（圖6b），或在台座以鎖子紋為地，內填朵花，立於台座上的女子肩帶也是在鎖子紋地飾開光，開光內施金彩，表現出當時絢麗的服飾（圖7）。後者台座紋樣與於冰裂碎紋飾朵梅的俗稱冰梅紋有著相近的裝飾意匠（圖7b）。一個有趣的相關案例是，1990年代澳門聖奧斯定修院遺址出土的萬曆朝（1573—1620）景德鎮卡拉克瓷青花大盤，其盤心繪內插蓮荷的開片花器（碎器），外圍則圍飾八個內填鎖子紋樣的變形蓮瓣（圖8），但邊飾的瑣子紋和花器的開片紋理則仍清楚可辨。另外，受到景德鎮卡拉克瓷的啟示，位於尼德蘭地區（The Netherlands）今荷蘭德爾夫特（Delft）窯場於1700年燒造的卡拉克樣式藍彩製品，盤心外區變形蓮瓣開光中，也是分別填以瑣子紋和四瓣式球紋（圖9）。

有著秩序感的鎖子紋確實很適合做為包括開光飾在內的紋樣背底，如土耳其炮門宮（Topkapi Sarayi）傳世的十五世紀後期至十六世紀前期景德鎮窯青花盤即為其例（圖10），著名的珍珠號沉船（*Lena Cargo*）也打撈出多件類品（圖11），其鎖子紋構造和前述《出警入蹕圖》的B式鎖子甲（同圖5c）相近。學界早已留意到，由葡萄牙人向中國定製的卡拉克瓷大量地留存在西亞伊朗阿德比爾聖廟（Ardebil Shrine）和土耳其炮門宮博物館（Topkapi Sarayi Museum），其中阿德比爾聖廟傳世的景德鎮卡拉克瓷當中就有多件以鎖子飾紋的大盤（圖12）。耐人尋味的是，日本長崎荷蘭商館1639年（日本寬永十六年）文書記錄了由臺灣商館運往伊朗的中國陶瓷數量達五十四萬餘件，<sup>②</sup>由於臺灣熱蘭遮城

② 山脇悌二郎，《長崎のオランダ商館》，中公新書579（東京：中央公論社，1980），頁19。

遺址也曾出土景德鎮卡拉克瓷，<sup>③</sup>這不由得會讓人連想由臺灣運輸波斯的中國陶瓷當中或許也包括了卡拉克樣式瓷？無論如何，後者炮門宮博物館傳世的景德鎮卡拉克瓷青花盤當中亦見於盤內壁開光間隔區塊，以及盤心外區變形蓮瓣內填飾鎖子紋的製品（圖13）。不僅如此，炮門宮博物館另可見到相對年代約在十六世紀中後期，然其功能至今未能解明的景德鎮六管青花瓶，其由高足蓋鉢肩部連通至上方杯體的六條管，管體表側滿飾鎖子紋（圖14）。另外，瓶身繪俗稱「魔法噴泉」的私人藏青花執壺所見藍地白鎖子紋，既加飾在蓮花上方的噴柱上，也被做為池牆朵花的背景地紋（圖15）。

由伊朗當地所燒製的卡拉克樣式瓷亦見鎖子紋飾，如塞夫爾國立陶瓷博物館（The Sèvres National Ceramics Museum）藏年代在1600年，口徑超過50公分，裝飾布局酷似前引炮門宮藏品（同圖13）的青花盤即為其例（圖16）。後者盤內壁開光間的間隔區塊飾鎖子紋，而盤心開光內左側建物拱形門頂上屋檐部位亦以鎖子紋為飾，該盤除了開光所見伊斯蘭風的建築和帶帽人物之外，其整體布局構思以及牡丹、蓮荷、松樹、太湖石和芭蕉、書卷等裝飾元素均與景德鎮卡拉克瓷所見相近，只是燒造溫度較低，胎未達瓷化程度。據說薩法維朝（1501—1736）第五代阿拔斯一世（1587—1629）曾從中國招募三百名陶工偕同家屬來到波斯傳習陶術，在克爾曼（Kerman）和伊斯法罕（Esfahān）燒造中國風的青花瓷，<sup>④</sup>這不由得會讓人連想到這件以景德鎮卡拉克瓷為祖型進行倣製的優質伊朗卡拉克樣式陶瓷（同圖16），或許就和此一中國陶工移居集團有關？<sup>⑤</sup>

伊朗陶瓷等工藝品上的鎖子紋樣經常可見，如日本中近東文化中心附屬博物館藏伊朗十三至十四世紀藍釉金彩把壺，壺身腹部位心形開光內填鎖子紋（圖17）。傳伊朗Rayy出土的十二至十三世紀於青釉釉上彩繪帶圓形頭光的鷹狩騎馬人物，身著的長衣滿飾鎖子紋（圖18）；巴格達哈里發的親衛軍當中被稱作馬木路克（Mamlūk）或古拉姆（Ghulām）中亞出身之驍勇善戰土耳其軍

③ 傅朝卿等，《第一級古蹟臺灣城殘蹟（原熱蘭遮城）城址初步研究計劃成果報告書》（臺南：臺南市政府，2003），頁2-77，圖版59。

④ 吉田光邦，《やきもの》，增補版（東京：日本放送出版協會，1973），頁101-102。

⑤ 三上次男在針對出光美術館藏伊朗卡拉克樣式瓷的解說時，已經做了這樣的推測。參見：《世界陶磁全集》，21・イスラーム（東京：小學館，1986），頁88。

人奴隸亦配裝鎖子甲（圖19），而其鎖子紋樣也和土耳其錫瓦斯的凱考斯建築（Keykavus Complex, Sivas, 1219–1220）拼接壁磚尖頂龕上方邊飾大體一致（圖20）。後者鎖子紋上方及兩側邊框有連續卍字裝飾，有趣的是卍字也是北宋《營造法式》梁椽的裝飾母題之一（卷三十四）。

除了上引伊朗十至十三世紀鎖子紋被做為戰士鎧甲或男子的著服紋樣之外，伊斯蘭地區所見其他質材的工藝品，另可見著裝「鎖子甲」的武士圖像，如統治埃及、巴勒斯坦和敘利亞一帶的馬木路克朝製作於1290–1310年代的金銀象嵌銅鉢，佇立在外鉢身圓形開光騎馬武士兩側，戴帽且有著頭光、身披斗篷的武士即著鎖子甲（圖21）。那麼，年代至少可上溯十世紀的伊斯蘭地區頻見於男子著服、戰士鎧甲或拼貼壁磚的鎖子紋，其和中國的鎖子紋或鎖子甲是否有關？值得略予探索。

## 二、鎖子甲面面觀

除了前引乾隆朝《皇朝禮器圖式》「親王甲」圖，或明茅元儀在天啓元年（1621）編成的《武備志》中圖示「唐貌鎧」鎖子甲圖（圖22）等圖像資料之外，從北京明十三陵神道的石製武人，也可輕易掌握明成祖長陵以迄毅宗思陵各代鎖子甲的外觀特徵（圖23），而河南鞏縣北宋帝陵石質甲冑武士的鎖子甲（圖24），則是理解宋代鎖子甲制的有益資料。不過，筆者想提請留意的是，曾公亮纂修於北宋慶曆四年（1044）《武經總要》所圖示身甲的鎖子紋外觀特徵（圖25），到了半世紀後將作少監李誠奉令編修並刊刻於崇寧二年（1103）的《營造法式》，已成了一種裝飾圖紋，如書中〈小木作制度圖樣〉的「平棊鉤闌」就是在六方龜背形開光內填「瑣子」紋（圖26）；〈彩畫作制度圖樣〉用於撩檐坊的彩繪「瑣子」（圖27）亦為其例，瑣、鎖通假，故「瑣子」即「鎖子」。這正意謂著，至遲在十二世紀初，原本表現甲冑構造的鎖子甲外觀，已被擷取轉化成了建築部件或其他工藝品的裝飾圖紋。此後，在中國區域就並存著兩個鎖子紋系統，其一當然是呈現武士甲冑種類的所謂鎖子甲，另一則是前引陶瓷等工藝品上的鎖子紋樣。兩路系統並行不悖，直至近代仍未改變。



問題是，如何檢索評估做為第一系統鎖子甲的淵源出自？以下試著依時間序逆向回溯，期望可見一斑。宋代以前的鎖子甲圖像其實極易掌握，如四川前蜀王建墓（918年）棺床旁石刻十二神天后的背甲（圖28），或河北保定後唐同光元年（924）義武軍節度使王處直墓石雕仗劍武士的披膊（圖29），即為五代十國的考古案例。前者人字三叉鎖子，以及後者呈現扣環結構有著龜背外廓錯視感的同式鎖子，分別見於前引明代《出警入蹕圖》的騎馬甲冑侍從之本文分類的A式和B式鎖子甲（同圖5）。其次，新疆吉木薩爾縣城北北庭古城西方，建於十世紀中期至十三世紀中期的高昌回鶻佛寺遺址的天王泥塑像亦配鎖子甲（圖30）。晚唐著裝鎖子甲的圖像為數不少，其中著名的作品包括甘肅敦煌莫高窟斯坦因（A. Stein）發現，現藏大英博物館的絹本著色九世紀《行道天王圖》，畫面中持戟的毘沙門天王胸甲迄獸面圓護膝裙上方甲冑均呈鎖子式（圖31）。盛唐期的圖像較少，但見於敦煌莫高窟384窟西壁天王塑像的鎖子甲（圖32），可惜塑像為清代重裝，故相關部位的彩繪鎖子紋樣是否如報告者所言仍保留著唐風？還有待確認。

截至目前，外觀呈人字三叉形鎖子甲的最早紀年實例，以1950年代陝西西安城南總章元年（668）卒葬的李爽夫婦墓出土陶天王俑的年代最早。該墓所出天王陶俑計二件，俑身彩繪金、紅、綠、赭、黑、白諸色，其中一件身著狀似魚鱗的甲冑，另一件腹甲則呈人字三叉形鎖子狀（圖33），後者外觀和大英博物館藏晚唐行道天王絹畫（同圖31），或河北保定五代王處直墓石雕武士（同圖29）的鎖子甲造型一致。

《唐六典》載：「甲之制十有三，一曰明光甲，二曰光要甲，三曰細鱗甲，四曰山文甲，五曰烏鋌甲，六曰白布甲，七曰皁絹甲，八曰布背甲，九曰步兵甲，十曰皮甲，十有一曰木甲，十有二曰鎖子甲，十有三曰馬甲」（卷十六）。楊泓認為，李爽墓前述兩件天王陶俑（著裝同氏所分類的第三型鎧甲），其腹甲分別彩繪模倣鐵製的「細鱗甲」和「山紋甲」，而唐制「鎖子甲」即曹植（192—232）《先帝賜臣鎧表》中的「環鎖鎧」。<sup>⑥</sup> 由於楊氏並未

---

⑥ 楊泓，〈中國古代的甲冑〉，原載《考古學報》，1976年1、2期，後收入同氏《中國古兵器論叢》，增訂本（北京：文物出版社，1985），頁56。另外，李爽墓陶俑的清晰彩圖，承蒙陝西考古研究院王小蒙副院長惠賜，謹誌謝意。

提示其他可供檢證「山紋甲」說法正確與否的文獻或圖像資料，故至多只能聊備一說，旁人無從接續討論；至於將「鎖子甲」與曹植「環鎖甲」相提並論一事，也是學界在半個世紀前業已提出，<sup>⑦</sup>但迄今仍難實證的老議題。

其實，以往涉及《唐六典》所載甲制的諸多學者當中，也包括了幾位百科全書型的大人物。如勞佛（B. Laufer）認為「鎖子甲」（chain mail）是由鐵片排列交疊綴合成的鎧甲，其制源自伊朗；<sup>⑧</sup>謝弗（E. Schafer）則說勞佛指稱的「鎖子甲」，其實是所謂的鱗甲（scale mail），同時援引並認可戴密微（P. Demiéville）所說中國八世紀初出現的「鎖子甲」起源於伊朗的說法。<sup>⑨</sup>江上波夫在的勞佛論說的基礎之上，將鎖子甲入傳中國的時代上溯戰國時期。<sup>⑩</sup>

另一方面，南宋王應麟《玉海》說杜甫詩的「金鎖甲」，是「甲之精細者，言其相銜之密」；明末張自烈撰《正字通》卻又說「鎖子甲」因五環相互一環，所以遇箭襲時，諸環拱護連動，箭不能入。可惜以上所引文獻相關記事或學者的幾種比附，往往難以逐一檢證並對應到具體的圖像，但斯坦因於Mingoi遺址發現的唐代陶塑鎧甲卻也經常被視為就是文獻「鎖子甲」或「環鎖鎧」的形像遺留，也就是將「鎖子甲」廣義地理解成是對鐵製連環綴合成之甲衣的泛稱。

這樣的做法或許保險而睿智，然而本文認為無論是廣義的指涉、字面上的解釋或聚焦在鎧甲的防護構造來掌握唐代的「鎖子甲」的可能外觀特徵，其應仍包括呈人字三叉造型的甲制在內。就確切之帶有題識的鎧甲圖像資料而言，此一形式的鎧甲要晚迄明人《武備志》的「唐貌（貌）鎧」（同圖22），勞佛

⑦ 原田淑人，《唐代の服飾》（東京：東洋文庫，1970），頁163。

⑧ Berthold Laufer, *Chinese Clay Figures, Part I: Prolegomena of the History of Defensive Armor* (Chicago: Field Museum of Natural History, 1914), p. 237.

⑨ Edward H. Schafer（吳玉貴譯），《唐代的外來文明》（北京：中國社會科學出版社，1995），頁570-572。

⑩ 江上波夫，〈古代東アジアにおける札甲の源流〉，收入《江上波夫文化史論集》3（東京：山川出版社，1999），頁266-272。相馬隆也認為戰國到漢代的甲冑乃是汲取了北方草原騎馬民斯基泰、安息及農耕民在亞述後期文化、阿契美尼德王朝的騎兵鎧甲，見同氏，〈胡騎考—安息の騎兵に就いて—〉，原載《考古學雜誌》，56卷2號（1970），後收入同氏，《流沙海西古文化論考》（東京：山川出版社，1977），頁56-60。

據此認為這類年代可上溯唐代的「狻鎧」(Lion-Armor)是受到印度佛教影響的鎧甲，其名稱也和梵文「獅鎧」(Simhavarman)有關。<sup>⑪</sup>看來，前引勞佛所說受到伊朗影響的中國鎖子甲，似乎並不包括這種外觀呈人字三叉排列的甲式？雖然如此，由於帶題識的「瑣子」圖像早已見於宋代《營造法式》(同圖26、27)，因此有理由推測排名《唐六典》第十二的「鎖子甲」當中，極可能涵蓋了和熟悉唐代典章文物北宋將作少監李誠撰《營造法式》之「瑣子」有著相近外觀的甲冑。換言之，李爽墓陶天王俑的甲式(同圖33)，與其說是楊泓所比附的「山紋甲」，其更可能是「瑣子甲」外裝的具體呈現。無論如何，就本文的論旨而言，另一個不能忽視且需釐清的課題是，除了前述七世紀李爽墓陶俑和莫高窟盛唐塑像等零星例子之外，現存之本文所指稱的瑣子甲式唐代圖像，均集中於晚唐九世紀時期，並且多見於佛教四天王中的北方多聞天即毘沙門天王像的鎧甲。

### 三、唐代毘沙門天像的鎧甲

漢譯佛經對於佛教的四方護法神既有意譯，也有採音譯，指的是東方持國天王(提頭賴吒，Dhrtarātra)、南方增長天王(毗樓勒叉，Virūhaka)、西方廣目天王(毗樓博叉，Virūpākṣa)、北方多聞天王(毗沙門，Vaiśravaṇa)；雲岡石窟第12窟前室北壁上層西龕雕鑿的四天王奉鉢像，是中國區域孝文帝之前(465—496)的早期四天王像著名案例。<sup>⑫</sup>四天王像源自印度，不過犍陀羅出土三至四世紀「四天王奉鉢」佛傳浮雕當中，北方護法多聞天(毘沙門天)身著有別於其他三天王的北方遊牧民族王侯服裝，身披斗篷，頭戴鳥翼冠飾，趨向獨立化。<sup>⑬</sup>

---

⑪ Berthold Laufer, *Chinese Clay Figures, Part 1: Prolegomena of the History of Defensive Armor*, p. 301.

⑫ 水野清一等，《雲岡石窟》京都大學人文科學研究所研究報告(京都：京都大學人文科學研究所，1953)，第9卷第12洞，頁60-61，圖版28。

⑬ 宮治昭，〈兜跋毘沙門天の成立をめぐって—対立と交流による圖像の成立—〉，《東洋美術史における西と東—対立と交流—》(神戸：國際交流美術史研究會，1992)，頁60-61。



從現有的資料看來，獨尊的毘沙門天造像應該是出現在貴霜王朝（30—375）之後的中亞地區，七世紀前半玄奘《大唐西域記》中提到位於今阿富汗的縛喝國（Balkh），守護伽藍珍寶免於突厥可汗掠奪的毘沙門天王靈驗譚即為其例，特別又以和闐（Khotan，于闐國、瞿薩旦那國）毘沙門天信仰最為強固，在建國傳說中和闐國王甚至就是毘沙門天王的後裔。與本文武裝甲冑論旨相關的是，和闐地區所發現的毘沙門天圖像，如 Skrine 採集（大英博物館藏）的畫像，或 Dandan-Oilik 第 II 寺址發現的塑像，毘沙門天王均身著鎧甲；其次值得一提的是，印度未見之持槍托塔、頭戴寶冠、肩升火焰、身穿甲冑外裝，兩足之下有地天女支托的所謂兜跋毘沙門天像，極有可能也是成立於和闐地區。<sup>⑭</sup>至於「兜跋」的語源則有服制、國名等諸說，但以源豐宗和斯坦因的說法較為一般所接受，前者主張「兜跋」即吐蕃（西藏），後者認為其是來自古土耳其語（阿拉伯語）「Tubbat、Tobat」的音寫，而兜跋毘沙門天正意謂著流播於和闐地區的毘沙門天。<sup>⑮</sup>

宋郭若虛《圖畫見聞誌》載玄宗「勅車道政往于闐國傳北方毗沙門天王樣來，至開元十三年（725）封東嶽時，令道政於此依樣畫天王像，為一絕」（卷五〈相藍十絕〉條），是唐代開元年間于闐國毗沙門像容傳入中國的著名記事。另一方面，就現存圖像資料而言，敦煌莫高窟第103窟通道北側的盛唐期八世紀毘沙門天壁畫像，頭戴寶冠，持戟托塔，是目前年代最早的獨尊毘沙門天王像，其上半身著開襟疊鱗甲，但到了營建於晚唐開成四年（839）的第231窟（報恩君親窟），東壁內北側的毘沙門天繪像，其胸甲則呈的人字三叉形鎖子甲；類似的胸甲還見於榆林窟第25、第154這兩窟八世紀末期的毘沙門天像。<sup>⑯</sup>

除了甘肅地區之外，四川地區也是毘沙門天信仰的流行區域。其中年代

⑭ 宮治昭，前引〈兜跋毘沙門天の成立をめぐる一対立と交流による圖像の成立〉，頁59-64。

⑮ 關於「兜跋」原義的研究史評述，參見：田辺勝美，《毘沙門天像の起源》（東京：山喜房書林，2006），頁32-36。

⑯ 佐藤有希子（牛源譯），〈敦煌吐蕃時期毗沙門天王像考察〉，《敦煌研究》，2013年第4期，頁33-41。

最早的是邛崃縣龍興寺址出土的九世紀前半期毘沙門天石立像（圖34），<sup>①⑦</sup> 其身著岡田健所謂西域般的甲制，上半身為人字三叉形鎖子甲，下身為長擺小札甲。值得注意的是，四川地區九至十世紀毘沙門天造像所見鎧甲，經常出現人字三叉形鎖子甲，如大足北山佛灣九世紀末第5窟（圖35），或資中西岩十世紀前期第35號龕均為其例，而人字三叉形鎖子甲也被視為是有別於傳統毘沙門天圖像的新的要素之一。<sup>①⑧</sup>

行文至此，筆者終於有幸親炙1930年代松本榮一名著《燉煌画の研究》。該書當中一節是對當時所知敦煌等地毘沙門天圖像做了集成式的觀察，既指出敦煌畫中毘沙門天像的甲冑，除了鱗甲之外，另見身著「毘沙門龜甲」者，認為此式鎧甲乃西域傳入的裝甲，曾見於吐魯番壁畫天王像。<sup>①⑨</sup> 所謂「毘沙門龜甲」即人字三叉形鎖子甲，也是直到今日日本傳統工藝品對此類圖紋的稱謂。應予留意的是，Delhi 中亞博物館藏唐代龍紀二年（890）紙本著色四天王圖，毘沙門天王顯然被刻意地強調了身著的人字三叉鎖子甲（圖36），結合前述犍陀羅三至四世紀佛傳浮雕中的毘沙門天像，已經出現身著有別於其他天王的王侯服飾，不難想像甲冑裝扮飾具也是毘沙門天從四天王當中脫穎而出，成為獨立的祭祀對象的一環，而人字三叉形鎖子甲則又是毘沙門天最常裝配的甲式，前引莫高窟發現九世紀《行道天王圖》絹畫中毘沙門天王的鎧甲亦為一例（同圖31b），其也是四川地區毘沙門天像頻見的甲冑樣式（同圖34、35）。

---

①⑦ 關於龍興寺址出土毘沙門天石像的年代，有盛唐說、晚唐九世紀前期和九世紀後期等不同說法。盛唐說見：北進一，〈毘沙門天像の変遷〉，《世界美術大全集》，東洋編・第15卷・中央アジア（東京：小學館，1999），頁314；田辺三郎助，〈隋、唐の仏像〉，《世界美術大全集》，東洋編・第4卷・隋唐（東京：小學館，1997），頁207。本文採松原三郎，〈中国仏教彫刻史論〉，圖版編三（東京：吉川弘文館，1995），頁763，以及岡田健，〈東寺毘沙門天像—羅城門安置說と造立年代に関する考察〉（下），《美術研究》，371（1999），頁80-81的九世紀前半說，特別是參考了岡田氏「西域的甲制」的考察。

①⑧ 四川地區毘沙門天王像的造像特徵可參見：大島幸代，〈四川地域の毘沙門天像—形式にみる四川の特徴について—〉，《早稻田大學大學院文學研究科紀要》，第3分冊（2009），頁112。

①⑨ 松本榮一，〈燉煌画の研究〉（東京：東方文化學院東京研究所，1937），頁428。不過，松本所引吐魯番柏孜克里克千佛洞石窟天王圖壁畫的年代可能要晚迄十世紀，此參見：岡田健，前引〈東寺毘沙門天像—羅城門安置說と造立年代に関する考察〉，頁77。

從目前的資料看來，人字三叉形鎖子甲最早見於西安初唐總章元年（668）李爽夫婦墓的陶天王俑（同圖33），但著此式甲冑之毘沙門天像流行於晚唐至五代，並且至遲在五代時期已成為人間武士的重要配備之一，清代的「親王甲」即此一傳承的沿續。宮廷武將著裝人字三叉形鎖子甲一事似乎不難理解，因為不僅唐玄宗勅諸道節度所在州府於城西北置毘沙門天像，唐段成式《酉陽雜俎》也記載，時人因背上有毘沙門天像刺青，遂力大無窮，<sup>②①</sup>其圖像幾乎成了武勇和活力的象徵，甚至和古希臘的大力士赫拉克雷斯（Heracles）習合，戴上了赫拉克雷斯的招牌裝備獅頭帽（圖37）。<sup>②②</sup>進入宋代，京師官府、部隊營區甚至寺院經常設置有「天王堂」來供奉祭祀毘沙門天王，所以毘沙門天既是護國、護城的神祇，也是軍神，受到官民的愛戴。<sup>②③</sup>將作少監李誠就是在此一文化氛圍中，擷取晚唐以來毘沙門天經常著裝的鎖子甲式外觀做為建築部件的裝飾圖紋，並稱它為「瑣子」。

#### 四、明代晚期陶瓷的鎖子紋飾

在擇要列舉唐代人字三叉形鎖子甲圖像，並意識到此式甲冑頻見於毘沙門天造像的同時，應有必要略予留意東亞其他區域的表現情況。雖然筆者所知的東北亞朝鮮半島相關圖像的年代相對較晚，只能上溯高麗朝（918—1392），如十三世紀《觀經序分變相圖》（日本西福寺藏，絹本彩色）或十四世紀中期《地藏十王圖》（日本華藏院藏，絹本彩色）（圖38），不過《舊唐書·東夷傳》卻也記載高句麗（37BC—668）「有朱蒙祠，祠有鎖甲」，可惜鎖甲的具體形制已無從知曉。現為日本國寶的京都東寺（教王護國寺）藏由中國攜入的

②① 宮崎市定，〈毘沙門天信仰の東漸について〉，原載京都帝國大學文學部史學科編，《紀元二千六百年記念史學論文集》（1941），後收入同氏《中國文明論集》（東京：岩波書店，1995），頁182、187。

②② 謝明良，〈希臘美術的東漸？——從河北獻縣唐墓出土陶武士俑談起〉，原載《故宮文物月刊》，15卷7期（1997），後收入《貿易陶瓷與文化史》（臺北：允晨文化，2005），頁383-398。

②③ 宮崎市定，前引〈毘沙門天信仰の東漸について〉，頁176-184。



九世紀木造毘沙門天像也身著此式鎧甲（圖39），依據收入在十四世紀《東寶記》之建久三年（1192）〈行宴法眼記〉的記載，勝定房惠十曾親見這尊造像和像內銘文，銘文提及尊像原安置在平安京羅城門城樓，寬弘七年（1010）因城樓傾圮才移往東寺，<sup>②③</sup>而早在十二世紀已經出現日本匠人所摹刻的造像並傳世至今（圖40）。另一方面，伊朗（十二至十三世紀）陶器彩繪可見瑣子紋樣被做為男子著服的裝飾（同圖18），而馬木路克朝十三至十四世紀金銀象嵌銅鉢則見身著人字三叉形鎧甲的武士（同圖21）。問題是，東亞中、韓、日的人字三叉形甲冑是否和外觀相近的中近東服制有關？前已提及，自二十世紀初勞佛提出中國以甲片交疊綴成的札甲（Scale Armour）乃是源自伊朗的服制以來，學界對其說法雖有修正，但多支持鎖子甲伊朗起源的說法。相對於以往學者關心的多是由鐵片排列綴成鎧甲的核心技術和古希臘希羅多德（Herodoti, 484—430/20 B.C.）在其《歷史：希臘波斯戰爭史》（*Historiae*）中提到波斯軍人身著魚鱗般鐵鱗的鎧甲及戰史相關問題，本文只是重點於鎧甲人字三叉形甲片的表象造型。總之，筆者雖直覺以為源自伊朗的鎖子甲，或《唐會要》等文獻所載開元六年（718）中亞「康國遣使貢獻瑣子甲」當中或許也包括了由人字三叉形甲片組裝的鎧甲在內？但迄今未能覓得可以證實或證偽的確切圖像資料。

另一方面，設若將武士著裝的鎖子甲和陶瓷等工藝品所見「瑣子」裝飾區分成兩路發展體系來進行觀察，不難發現朝鮮半島高麗、朝鮮王朝似乎未見鎖子紋陶瓷器，而中國、日本以及中近東地區則是在很長的一段時間裏並存著兩路系統且沿續至今。中近東兩路系統的案例比較零星，但工藝品上的鎖子紋可見明顯受到中國影響的卡拉克樣式陶瓷。相對而言，中國區域武裝鎖子甲自唐代以來綿延不斷，其中還包括明代輸入日本用來裝裱書畫或做為抹茶罐外包裝，被稱為「名物裂」的貴重織物（圖41），至於陶瓷器上的鎖子紋則要到十六世紀中後期才再次成為時尚的紋樣單位，到了十八世紀仍然是做為乾隆官窯最高等級的琺瑯彩瓷襯托花葉紋的背底紋樣（圖42）。相對的，由1731年首

②③ 詳參見：岡田健，〈東寺毘沙門天像—羅城門安置說と造立年代に関する考察〉（上），《美術研究》，370號（1998），頁259-284，以及松浦正昭，〈毘沙門天法の請來と羅城門安置像〉，《美術研究》，370號（1998），頁285-315。

次到廣州的荷蘭 Gerrit Fiers 船長訂製的廣彩紋章茶罐，也是以鎖子紋為開光的背底（圖43）。

大約在十六世紀特別是這個世紀的中後期，中國區域陶瓷鎖子紋飾再度呈現復甦的景象，如前引嘉靖朝製品即是一例（同圖6），景德鎮萬曆朝（1573—1620）官窯亦見鎖子紋樣（圖44）。到了十六世紀末至十七世紀，景德鎮卡拉克瓷也經常以鎖子紋為邊飾或開光的背底（同圖1-3）。而在性質上和景德鎮卡拉克瓷同為當時外銷瓷的福建漳州窯所燒製的卡拉克類型製品亦頻見鎖子紋飾，其和四瓣球紋做為盤沿開光背底的布局構思（圖45），和景德鎮製品大體相似。景德鎮卡拉克瓷除了大量販售歐洲或西亞等地，也進入到日本的市場，<sup>②④</sup>而漳州窯卡拉克樣式瓷則是日本十七世紀考古遺址頻見的標本之一。<sup>②⑤</sup>

不過，擅長表現並頻仍地將鎖子紋做為裝飾圖紋的製品，恐怕要以明末景德鎮所燒造的一群具有共通作風，有時在器底以青花書寫「五良大甫吳祥瑞造」銘文，俗稱「祥瑞」的陶瓷的表現最為亮眼，所見作品當中包括幾件帶有崇禎（1628—1644）紀年銘文，結合紋飾與造型特徵，可知祥瑞主要燒造於明末崇禎及清初順治時期。<sup>②⑥</sup>姑且不論「吳祥瑞」的具體所指，甚至是否真有其人？總之，從現存作品看來，其包括了不少符合當時的日本人趣味和茶道的器用，<sup>②⑦</sup>是未見於其他地區專門售往日本的明末外銷瓷，窯址在今江西省景德鎮，近年在鎮內第三中學工地也出土了這類標本。<sup>②⑧</sup>

②④ 大橋康二，〈十六、十七世紀における日本出土の中国陶磁について〉，收入：《東アジアの考古と歴史》下・岡崎敬先生退官記念論集（京都：同朋舎，1987），頁604-627。

②⑤ 大阪府堺市埋藏文化財研究中心編，《明末清初福建沿海貿易陶瓷的研究：漳州窯出土青花、赤繪瓷與日本出土中國外》（福州：福建省博物館等，1994）；森村健一編，《Swaton 福建省漳州窯系陶磁器について》II（西田記念東洋陶磁史研究グループ等，1994）參見。

②⑥ 齋藤菊太郎，〈シヨンズイ新論 明末崇禎時代の青花〉，收入：滿岡忠成編，《祥瑞》（芦屋市：滴翠美術館，1966），頁160。

②⑦ 祥瑞研究史參見：齋藤菊太郎，前引〈シヨンズイ新論〉，頁85-104，以及西田宏子、出川哲朗編著，《明末清初の民窯》，中国の陶磁10（東京：平凡社，1997），頁114-117的簡要歸納。

②⑧ 黃清華，〈日本訂造瓷景德鎮窯址標本匯選〉，收入：《東瀛異彩—明末日本來華訂造瓷特展》（南昌：江西美術出版社，2018），頁136-137等，景德鎮第三中學工地窯址出土標本。

祥瑞以青花瓷最為常見，其中既有承襲卡拉克樣式瓷將鎖子紋做為作品分隔區塊的裝飾單位，也有做為器面主紋飾之例（圖46）。不過，祥瑞將鎖子紋和四瓣球紋等幾種不同的幾何紋式樣組合表現在同一作品器面的意匠（圖47），雖然也見於卡拉克瓷（同圖2、3）或漳州窯卡拉克樣式瓷（同圖44），以及年代更早的景德鎮嘉靖朝的金飾紅綠彩（同圖6），但在布局設計方面則又有其自身的巧思，而這也體現在瓷坯陰刻鎖子紋、間隔以半邊山水而後施罩鈷藍釉所燒製而成的八方瓷杯上，有著華麗又顯靜謐的淡定氛圍（圖48）。

個人認為，祥瑞常見在器面分隔出的區塊或開光內填裝飾圖紋的布局安排或裝飾意念很值得留意。如東京國立博物館藏青花五彩花口盤，以盤心繪兔的圓形開光為基點，利用青花複線將盤面間隔出四個中間帶有禽鳥開光的大區塊，各區塊再以釉下青花和釉上彩來表現兩種不同的飾紋，使得盤面整體形成八個區塊（圖49）。與本文直接相關的是，左右兩大區塊乃是分別以釉下青花四瓣球紋和釉上紅彩鎖子紋搭配組成的。如前所述，鎖子紋和球紋同出一件作品之例不僅見於祥瑞（同圖47）或景德鎮卡拉克瓷（同圖2、3），其也是卡拉克樣式瓷（同圖9、13、44）或更早的嘉靖金襴瓷常見的組合紋樣（同圖6），本不足為奇。然而該花口盤另二區塊，卻又是以釉下青花卍字和釉上彩龜背來進行配置，故而盤面整體實際上是在呈現紋樣單位的組合美，其和日本江戶時代傳世至今裝納抹茶罐的織物袋，往往是由不同紋樣和質感的幾種貴重裂物綴縫而成一事，有著共通的審美情趣。

祥瑞刻意表現多種紋樣的作品經常可見，如出光美術館藏京都本願寺傳世的青花水指。器身上下五層圍繞著圓形開光，除了第二、第四層開光內繪泛舟、騎馬或山水人物之外，其餘三層開光交互繪飾鎖子、四瓣球、龜背和網紋等（圖50）。雖然祥瑞所繪飾的幾何形紋樣種類豐富，另可見網格紋、渦紋、雷紋、波紋、方格紋等，但其相對常見的鎖子、球、龜背和萬字紋等紋樣，均可見於北宋將作少監李誠奉旨編修、刊刻於崇寧三年（1103）的《營造法式》這一官方建築的參考規範。如果說《營造法式》彙整了北宋時期包括官樣在內的流行圖紋，便利地提供了後世建築或其他工藝品紋樣設計的參考，祥瑞則是有意識地將明代晚期常見的裝飾圖紋進行集成，或許也曾參酌明末計成（1582—1642）《園冶》（崇禎七年，1634）所歸納設計的紋樣，<sup>29</sup> 鋪陳出由



幾何、人物或山水等單位圖紋所拼湊組成的另類裝飾母題。比如說，泉屋博古館藏砂金袋式青花水指，其蓋面中央柑橘葉捉手周邊填充了包括鎖子、龜背等在內的二十個圓形飾紋開光（圖51b），器身區分成三個畫面，分別繪飾公母雞和五雛雞（五子登科）（圖51a）、山水人物和雜寶，後者雜寶當中包括寶劍、葫蘆、花籠、策籠、犀角盃、爵杯、瓔珞、琴、拍板以及書有酒、色、財字的飾物，畫面整體宛如展示珍寶吉祥什物的百寶圖（圖51c）；<sup>⑩</sup> 器底青花雙圈內二行書「五良大輔吳祥瑞造」，而其「吳祥瑞」青花銘記簡直就是對器身和蓋所見中國百寶吉祥飾紋的註解。<sup>⑪</sup> 無論如何，此類祥瑞作品無疑可提供了日本國消費者迅速掌握明國時尚吉祥圖紋的便捷途徑，而淵遠流長的鎖子紋則被認為和唐代以來歷久而彌新的四瓣球紋的最佳搭擋，<sup>⑫</sup> 經常被裝飾在同一件作品之上。

## 五、日本陶瓷的鎖子紋

日本國產陶瓷似要晚到十七世紀才可見到鎖子紋飾，但出現以來，迄今未有斷絕。其瓷窯作品種類豐富，特別是九州肥前地區陶瓷不僅數量多，表現手法也多元，足資做為前階段即十七至十八世紀的案例做些觀察，而日方學者對於肥前陶瓷細緻而又專業的編年，則讓筆者可以安心地悠遊其中，隨興流覽。

<sup>⑨</sup>（明）計成著（橋川時雄解說），《園冶》（東京：渡邊書店，1970）。書中「罐式」窗櫺和「菱花漏牆式」牆即設計成六方龜背形鎖子，也就是本文分類的B式鎖子紋。

<sup>⑩</sup> 關於祥瑞紋樣和裝飾手法的考察，請參見齋藤菊太郎，前引〈シヨンズイ新論〉，頁136-156。

<sup>⑪</sup> 關於器底的「吳祥瑞造」銘記，一說是陶工名，即姓吳名祥瑞，但也有認為祥瑞是日本的地名。前說見於寬政十二年（1800）中川中良撰《桂林漫錄》，後一說法出自文化三年（1806）稻垣休叟的《茶道筌蹄》，但今日一般都認為是陶工名。不過，若就這件青花水指蓋面繪鎖子等開光，器身繪子母雞以及展現各種寶貨的場景，同時考慮到日文訓讀，吳（くれ）有中國江南地區或廣義的中國之意，所謂「吳祥瑞造」似乎也可理解為中國製作的吉祥物？惟此一假想仍有許多相互齟齬不合的資料需要慎重考慮。另外，其前提當然是祥瑞瓷完全是由日本方面所設計的。

<sup>⑫</sup> 東亞工藝品所見球紋飾，見謝明良，〈「球紋」流轉——從高麗青瓷和宋代的球紋談起〉，《故宮學術季刊》，36卷4期（2019），頁121-176。

就中國和日本的陶瓷外貿活動而言，中國地區在 1640—1650 年代明清鼎格之際，因戰亂頻仍，陶瓷的外銷事業陷於停頓，日本肥前伊萬里燒順勢崛起，取而代之地接收荷蘭東印度公司的訂單燒瓷外銷。這類作品如 1650 年代至 60 年代伊萬里燒外銷型平沿盤的盤心繪青花扇面紋，盤沿滿飾釉上彩鎖子紋做為開光的背底（圖52）。其次，1720—1750 年代的青花五彩碗，碗內壁近口沿處飾「蛸（章魚）唐草」，碗壁三等分處飾內繪神龜的開光，外區襯以帶雙鉤填金邊廓的紅彩鎖子地紋，碗心則為青花纏枝花，外底有「大明嘉靖年製」青花雙行六字托款（圖53）。鎖子紋是伊萬里燒頻見的飾紋，不僅有多種鎖子紋，並且可因裝飾部位而交互應用；古伊萬里樋口窯十八至十九世紀前期的幾種鎖子紋可為一例（圖54）。

統轄有田地區的鍋島藩之藩窯鍋島燒，聚集了許多身手不凡的陶工，不計成本，就是為燒造胎釉精緻、品相高逸，專為進呈將軍幕府的御用瓷器。草創期的初期鍋島燒是指藩窯遷移到大川內的延寶三年（1675）以前的作品，其中一件青花五彩四花口盤的一處花口部位，中間繪留白鎖子紋，左右分別飾四瓣球紋和網格紋（圖55）。另外，亦見滿飾鎖子紋的作品，其是以俗稱墨彈的手法來表現青花紋樣，是鍋島燒得意的技法之一，亦即先在素燒坯上以墨描紋樣，再於其上施青料而後高溫燒成，如此一來，墨繪燒失後呈白邊線，與地紋的青花相輝映（圖56）。十七世紀末是鍋島燒的鼎盛期，既有以釉下青花鎖子紋為背底飾開光，開光內分別繪釉上彩松、竹、梅歲寒三友（圖57），也有在盤內面以複線青花繪鎖子紋邊廓，鎖子紋內再施墨彈的桐葉或釉上鎖子紋紅彩（圖58），是將幾何式鎖子紋轉化成華貴織品般視覺效果的佳作。

在日本陶瓷的研究史上，所謂「古九谷」的具體內涵和產地一度是學史上爭論的焦點之一，其產地有加賀說（石川縣）和肥前說（佐賀縣）等二說，<sup>③③</sup> 當中還包括由肥前有田攜入素燒坯而後在加賀上彩的說法，<sup>③④</sup> 但隨著佐賀縣有田町山邊田等窯址的發掘，已從考古資料確認了古九谷應來自肥

③③ 關於古九谷產地爭議的原委，參見齋藤菊太郎，《古九谷新論》（東京：三彩社，1971）。雖然齋藤是古九谷加賀說的擁護者，但其旁徵博引的論述至今仍具參考價值。

③④ 嶋崎丞，〈古九谷について〉，《伊萬里・古九谷名品展》（石川縣：石川縣立美術館等，1987），頁14-19。

前有田町窯場，主要燒製年代在1640—1660之間。<sup>③⑤</sup> 另一方面，加賀地區吉田屋窯、梨谷小山窯等於十九世紀前期也興起一股燒造類似風格俗稱再興九谷的釉上彩瓷，考慮及此，也有學者力主應以樣式的角度來概括地論述所謂的古九谷。<sup>③⑥</sup> 古九谷以釉上五彩最為常見，並且喜愛以鎖子紋為飾，如一對加彩葫蘆瓶，其瓶式倣自祥瑞器式，以雙鉤紅線將瓶體分隔出幾個裝飾區塊，各區塊分別填入纏枝花卉和鎖子紋（圖59）。區塊內所見瑣子紋有紅彩（圖59b）以及在黑繪上施藍釉（圖59c）等二式，其中紅彩人形鎖子紋屬本文分類的A式（同圖5b），而上罩藍釉隱約可見六邊龜背形的鎖子紋則屬B式（同圖5c），後者式樣可上溯七世紀末李爽墓（同圖33）或十世紀王處直墓（同圖29）的武士鎖甲。日本國指定重要文化財的釉上彩八方盤，盤面折枝牡丹花葉，盤口沿切割成八花口，以下八個區塊交錯配置球紋、鎖子、沙綾形、田字等飾紋（圖60）；而球紋和鎖子的紋樣組合亦見於卡拉克樣式瓷（同圖9、13、44）、祥瑞（同圖47）或嘉靖金襴瓷（同圖6）已如前述。不僅如此，古九谷甚至將鎖子紋和日方俗稱「蛸唐草」，宋代人稱為「龍牙蕙草」的卷草紋共同表現在同一件作品之上，<sup>③⑦</sup> 如一件小直口折肩瓶，折肩部位填鎖子紋，筒形身腹開光內繪桐花，背底填滿龍牙蕙草以及表現銀器鑿金魚子紋的斑點（圖61）。值得一提的是，瑣子、龜背、球紋、獅子滾繡球和龍牙蕙草等飾紋均見於北宋《營造法式》（同圖26、27）。換言之，日本江戶時期古九谷及其他不少日本國產瓷的飾紋，有不少都可追溯到北宋時期的官方圖樣，其中又以古九谷的表現最為頻仍，但又有自身的創意，其和風的布局安排頗具巧思。當然，若就個別紋樣的源流而言，此一現象可說是再次反映了肥前地區瓷窯裝飾所受中國工藝的啟發，而非古九谷特有的現象。

除了肥前地區有田燒，也就是其因在伊萬里港裝載泛洋所以又名伊萬里燒的製品之外，十八世紀由伊勢桑名企業家沼波弄山設立的萬古燒則是江戶工坊

③⑤ 大橋康二，〈肥前の色絵磁器—江戸前期を中心として—〉，《東洋陶磁》，vol. 20-21（1990・1991-1993），頁5-31。

③⑥ 荒川正明，〈古九谷—その歴史と造型の展開—〉，《古九谷》（東京：出光美術館，2004），頁11-23。

③⑦ 謝明良，〈關於「龍牙蕙草」〉，《故宮文物月刊》，442期（2020），頁66-82。

混合歐洲和中國之有著異國情趣的陶瓷。其中，俗稱仙蓋瓶的帶把注壺之祖型可能來自中國，玉壺春式的瓶身可區分成上下兩個裝飾部位，下部圓形開光內飾折枝花和方格紋，上部肩腹處繪百合形開光，內填網格紋或鎖子紋，開光鎖子紋正上方以金彩繪常見於法國王室和歐洲貴族器用常見的業已紋章化的百合花（Lilium）也就是鳶尾花（Fleur-de-lys）（圖62）。

相對於企業家開窯創業，位於香川縣高松市東寒川郡志度，即今さぬき市の源內燒則是在博物學者兼醫生、劇作家平賀源內（1728—1779）指導下燒成的，其最膾炙人口的作品無疑是以標示著地名的世界地圖或日本地圖為主紋樣的低溫多彩釉印花器皿了。地圖主題作品之外，其他多彩印花製品也頗有可觀之處，鎖子紋則是常見的裝飾紋樣，如軍扇形折沿盤盤面四方委角分別飾鎖子和米字紋（圖63）。源內燒製品有的帶意指陶工脇田舜民的印銘，銘文包括「民」、「舜民」、「志度舜民」等，據說其名是因緣自京都儒學者柴野栗山弟子三上澄怒所贈《與陶工脇田舜民》書帖。<sup>③⑧</sup>

世居京都的永樂一門陶工，特別是第十一代保全也對鎖子紋飾有著濃厚的興趣。保全是第十代了全的養子，其在嘉永四年至七年（1851—1854）倣祥瑞的青花茶碗，碗外壁上方位飾松和禽鳥等，下方各區塊則繪內填梅花或幾何式的龜背紋和鎖子紋，青花書「大日本永樂造」六字款（圖64），並有「河濱支流」鈐印，後者顯然和中國區域緬懷聖人虞舜在河濱成功地燒造出無瑕疵陶器之所謂「河濱遺範」的傳說有關。<sup>③⑨</sup>

相對於前引源內燒陶工「舜民」是因緣於京都儒學者所賜，保全「河濱支流」印則是紀州藩藩主德川治寶於和歌山營建別墅西濱御殿偕樂園，於文政十年（1827）招聘保全和仁阿彌道八等陶工燒造御庭燒（偕樂園燒）時，賞賜給保全的印章。從「河濱遺範」的典故來說，源內燒「舜民」印銘似乎也有可能寓意承襲了虞舜陶河濱，而器不苦窳的傳說，其與「河濱遺範」有著相近的意涵。果若如此，則此類印銘若非是頗有學養的源內燒指導者平賀源內或永樂家陶工用以宣揚其陶藝精緻完成度的廣告詞語，則可視為是日本區域的知識人有

③⑧ 五島美術館學藝部編，《源內燒—平賀源内のまなざし》（東京：五島美術館，2003），頁162對脇田舜民書奉賀七十壽詞的解說。

③⑨ 謝明良，〈關於「河濱遺範」〉，《故宮文物月刊》，432期（2019），頁96-107。



意識地宣稱至德的舜以及與此息息相關的天命，已由中國區域移轉到了日本列島。無論如何，鎖子紋樣是源內燒陶工舜民和做為河濱支流的陶工保全所愛用的裝飾紋樣。

十九世紀初期的文政年間（1818—1830），日本區域再次興起了一波對於中國區域明代古物蒐求的熱潮，祥瑞則是日本陶工模倣的祖型之一，前述文政年間和永樂保全一同被紀州藩主招聘赴和歌山燒造御庭燒（偕樂園燒）的京都陶工仁阿彌道八（1783—1855）更是日本陶瓷史上手藝精絕的巧匠，作品種類多元，其葫蘆瓶上方部位金色開光內繪龍紋，背底於釉下青花上施低溫色釉，也就是採用了豆彩的手法來呈現鎖子紋樣，圈足內底青花書「仁阿彌造」（圖65）。傳瀨戶加藤民吉燒製於文政戊寅年（文政元年，1818）的青花盤，盤內壁也繪飾了瑣子、水波、卍字等幾何紋樣（圖66）。另外，由日本薩摩藩藩主島津齊彬大力加持的薩摩燒，是慶應三年（1867）日本首次參加巴黎萬國博覽會的參展品之一，薩摩燒釉上彩飾極為華麗俗艷，如盤口壺壺身飾山猿，頸肩部位開光內不規則地錯落分布幾種幾何紋飾，其中也包括了鎖子紋（圖67）。

## 結語

從現存的圖像資料看來，鎖子紋可以大致地區分為：武士鎖子甲系統，以及包括建築在內的廣義工藝品系統等兩路。姑且不論中國地區鎖子甲和伊朗等地鎧甲的淵源影響關係，筆者所知年代最早的鎖子甲圖像見於陝西省西安總章元年（668）李爽墓的天王俑鎧甲彩繪（同圖33）。經北宋曾公亮《武經總要》（1044年）的鎖子甲圖繪（同圖25），到了李誠《營造法式》（1103年）已被汲取納入成為工藝品系統的裝飾紋樣（同圖26、27）。

著名的奈良博物館藏兜跋毘沙門天木造造像所見鎖子鎧甲表明，日本地區至遲在十二世紀已從中國文物接收到鎖子甲圖像訊息並予倣製（同圖40），不過日本陶瓷等工藝品上的鎖子圖像約出現在十七世紀，比越南所燒造相對年代在十五世紀中期青花瓷的鎖子紋飾，要晚了近兩百年（圖68）。後者除了碗外壁開光內飾鎖子紋，外壁近口沿處飾一周內填鎖子紋的變形覆蓮，其與碗內壁口沿部位的四瓣球紋裝飾帶的組合，顯然是受到中國工藝品的啟發，而這也意

謂做為其祖型的中國青花瓷瑣子紋之年代不會晚於十五世紀中期。

一個應予釐清的問題是，儘管日本區域武士鎖子甲系統也有悠久的傳統，但日本陶瓷上的鎖子紋亦即日本工藝紋樣史上俗稱的「毘沙門龜甲紋」，卻非就近地移植自日本原已存在的武裝鎖子甲系統，而是受到中國陶瓷的刺激才出現的裝飾，這從初現時期之十七世紀日本陶瓷鎖子紋經常是和球紋（同圖55、60）、龜背（同圖52）或龍牙蕙草（同圖61）等，和中國陶瓷陳年套路的單位組合大體一致而得以檢證。部分作品圈足底書中國年號款（同圖53）或「福」字（同圖60）等情事亦可為一證。另外，日本天保十一年（1840）《求古圖譜》「蜀紅」織文（圖69）或初代龍村平藏於大正十年（1921）作奈良裂金襴之八方形外區所飾鎖子紋（圖70），則是傳承自中國輸入日本的裂物（同圖41）。後者旁有墨書題識「釵先龍」，「釵」是「劍」的俗字，而「釵（劍）先」是日文對於「毘沙門龜甲」即「瑣子」紋當中，人字三叉前端呈現劍尖般造型樣式的另一呼稱。這類由中國輸入日本做為所謂名物裂之一的「劍先綴子」既被做為宋元時期抹茶罐的囊袋，也是日本國產抹茶罐的珍貴外包裝，如因出雲國松江七代藩主著名茶人松平不昧（1751—1818）在裝盛囊袋的木製箱蓋上題字而得名的「はしり井」（走井）茶入（伊部燒）的囊袋即為「劍先綴子」（圖71），是鎖子紋飾進入日本茶道世界、和漢交融的一個事例，曾收入高橋帚庵《大正名器鑑》（第五篇〔下〕）。有趣的是，明末高濂《遵生八牋》（1591）則批評當時倣周丹泉桶爐「以鎖子甲、球門、錦龜紋穿挽為花地者，製作極工，不入清玩」（卷十四〈燕閒清賞牋〉上卷），認為鎖子紋、球紋和龜背紋是不入文士法眼的俗物，其和武家茶人小堀遠州（1579—1647）每每以此類圖紋做為茶入囊袋，營造侘趣的志向簡直是南轅北轍，不可同日而語。另外，受到小堀遠州賞識的祥瑞瓷畫更是酷愛這類圖紋，如前引五彩鳥兔紋盤，盤面八個區塊就交替重複表現了被高濂貶為「不入清玩」的鎖子、球紋、龜背以及卍字紋（同圖49）。<sup>④①</sup> 由於上述幾種圖紋是承襲自《營造法式》

<sup>④①</sup> 另外，遠州自身所愛用的「鳥差瓢箪香合」，盒身開光旁的背底也是飾著鎖子紋。詳見：小田榮作，〈祥瑞〉，收入滿岡忠成編，前引《祥瑞》，頁32圖1，以及齋藤菊太郎，同前引〈シヨンズイ新論〉，頁100-101引《遠州藏帳》的討論。

之不折不扣的宋代「官樣」，看來此一時期日本茶人對於中國的圖樣品味往往要比晚明文人還更為保守且古典。

日本區域鎖子甲系統和工藝品裝飾系統並行不悖地沿續至近日，其中亦見突發奇想的藝術家，將武勇的佛教天王鎖甲裝備移轉成十九世紀遠征日本的美利堅國海軍准將馬修培禮（Matthew Calbraith Perry, 1794—1858）的軍裝肩飾（圖72）。培禮准將是於嘉永六年（1853）6月3日率四艘蒸氣軍艦經大西洋抵日本江戶灣浦賀沖被稱為「黑船來航」，是迫使幕府鬆綁鎖國政策簽訂開國條約的日本史上重要事件。中國區域的鎖甲和工藝品鎖子紋系統，同樣也是雙軌並行地沿續到近代，但其間亦有些微妙的起伏，如宋代《營造法式》的「瑣子」（同圖26）於明代計成《園冶》成了講究的窗櫺或牆垣裝飾圖紋（圖73），到了清代後期一轉又成了寓意延綿不斷，有如鑰匙般互相鎖住的吉祥圖案，如1920年代野崎誠近《吉祥圖案解題》所蒐集的「鎖錦」或「鎖」（圖74、75）即為其例。

（責任編輯：陳卉秀）

## 引用書目

### 傳統文獻

- (清) 允祿等撰  
《皇朝禮器圖式》，揚州：廣陵書社，2004。
- (宋) 李誡  
《營造法式》，北京：中國書店，2006。
- (明) 計成著（橋川時雄解說）  
《園冶》，東京：渡邊書店，1970。

### 近人論著

- Edward H. Schafer（吳玉貴譯）  
1995 《唐代的外來文明》，北京：中國社會科學出版社。
- Edward H. Schafer; Wu, Yu-gui, trans.  
1995 *The Golden Peaches of Samarkand: A Study of T'ang Exotics*, Beijing: China Social Sciences Press.
- T. Volker撰（前田正明譯）  
1979 〈磁器とオランダ連合東インド会社（5）〉，《陶說》，316，頁72-75。
- Volker, T.; Maeda, Masaaki, trans.  
1979 “Jiki to oranda rengō higashiindo gaisha 5 (Porcelain and the Dutch East India Company 5),” *Tōsetsu*, no. 316, pp. 72-75.
- サントリー美術館編  
1991 《オランダ美術と日本1680~1991 ベアトリックス女王陛下ご訪日記念》，東京：サントリー美術館。
- 2014 《天才陶工 仁阿彌道八》，東京：サントリー美術館。
- Suntory Museum of Art, ed.  
1991 *Imitation & Inspiration: Japanese Influence on Dutch Art*, Tokyo: Suntory Museum of Art.
- 2014 *Ninnami Dohachi: An Observant and Brilliant Potter*, Tokyo: Suntory Museum of Art.
- 三上次男  
1986 《世界陶磁全集》，21・イスラーム，東京：小學館。
- Mikami, Tsugio, ed.  
1986 *Sekai tōji zenshū* (Ceramic Art of the World), vol. 21, Islamic Pottery, Tokyo: Shogakukan.



三井記念美術館編

2006 《永樂の陶磁器—了全・保全・和全—》，東京：三井記念美術館。

Mitsui Memorial Museum, ed.

2006 *Eiraku no toujiki: Ryouzen Hozen Wazen* (Ceramics by the Eirakus: Ryouzen, Hozen, and Wazen), Tokyo: Mitsui Memorial Museum.

三杉隆敏

1982 《世界の染付》，3・明後期・清，京都：同朋舎。

Misugi, Takatoshi

1982 *Blue and White Ceramics of the World*, vol. 3, Late Ming and Qing Dynasties, Kyoto: Dohosha.

丸山伸彦、朝日新聞社編

1996 《生誕120年記念展—初代龍村平藏 織の世界—》，東京：朝日新聞社。

Maruyama, Nobuhiko, and the Asahi Shimbun Company, eds.

1996 *Creation and Re-creation the Fabrics of Heizō Tatsumura I*, Tokyo: The Asahi Shimbun Company.

大阪府堺市埋文化財研究中心編

1994 《明末清初福建沿海貿易陶瓷の研究：漳州窯出土青花、赤繪瓷與日本出土中國外銷Swatow論文集》，福州：福建省博物館等。

Osaka Sakai shiritsu maizou bunkazai sentā (Sakai City Buried Cultural Property Research Center in Osaka), ed.

1994 *Ming mo Qing chu Fujian yanhai maoyi taoci de yanjiu: yuzhouyao chutu qinghua, chihui ci yu riben chutu Zhongguo wai* (Research on Late Ming and Early Qing Fujian Coastal Trade Ceramics: Blue and White Porcelain and Red Painted Porcelain from Zhangzhou Kilns and China-Exported Swatow Ware Unearthed in Japan), Fuzhou: Fujian Museum, et al.

大阪美術俱樂部、大阪美術商協同組合編

2008 《色絵の煌 古九谷》，大阪：大阪美術俱樂部、大阪美術商協同組合。

Osaka Art Club and Osaka Art Dealer's Association, eds.

2008 *Ko kutani: Iroe no kirameki* (Old Kutani Ware: The Glitter of Overglaze Enamel), Osaka: Osaka Art Club Co. Ltd. and Osaka Art Dealer's Association.

大和文華館

1995 《大和文華館名品圖錄》，第四版，奈良：大和文華館。

The Museum Yamato Bunkakan

1995 *Illustrated Catalogue of Selected Masterpieces from The Museum Yamato Bunkakan Collection*, Fourth Edition, Nara: The Museum Yamato Bunkakan.

大島幸代

2009 〈四川地域の毘沙門天像—形式にみる四川の特徴について—〉，《早稻田大學大學院文學研究科紀要》，第3分冊，頁99-115。

Oshima, Sachiyo

- 2009 “The Sichuan Vaisravana Images and Their Local Characteristics,” *Bulletin of the Graduate Division of Literature of Waseda University*, vol. 3, pp. 99-115.

大橋康二

- 1987 〈十六、十七世紀における日本出土の中国磁器について〉, 收入《東アジアの考古と歴史》下・岡崎敬先生退官記念論集, 京都: 同朋舎, 頁603-627。  
1990、1991-1993 〈肥前の色絵磁器—江戸前期を中心として—〉, 《東洋陶磁》, vol. 20-21, 頁5-31。

Ōhashi, Kōji

- 1987 “16, 17 seiki ni okeru Nihon shutsudo no Chūgoku jiki ni tsuite (Chinese Ceramics Excavated in Japan in the 16th and 17th Centuries),” in *Higashiajia no kōko to rekishi* (East Asian Archeology and History), Part 2, Okazaki takashi sensei taikan kinen ronshū (Proceedings in Commemoration of the Retirement of Dr. Takashi Okazaki), Kyoto: Dōhōsha, pp. 603-627.  
1990, 1991-1993 “Overglaze Enamel Porcelain of Hizen during the First Half of the Edo Period,” *Toyo Toji* (Oriental Ceramic), vol. 20-21, pp. 5-31.

小田榮作

- 1966 〈祥瑞〉, 收入滿岡忠成編, 《祥瑞》, 芦屋市: 滴翠美術館, 頁32。

Oda, Eisaku

- 1966 “Shonzui (Shonzui Ware),” in Tadanari Mitsuoka, ed., *Shonzui* (Shonzui Ware), Ashiya: Tekisui Museum of Art, p. 32.

山脇悌二郎

- 1980 《長崎のオランダ商館》, 中公新書579, 東京: 中央公論社。

Yamawaki, Teijiro

- 1980 *Nagasaki no Oranda shoukan* (Dutch Trading Post at Nagasaki), Chūkōshinsho, 579, Tokyo: Chūōkōronsha.

中國社會科學院考古研究所等編

- 1989 《定陵掇英》, 北京: 文物出版社。

The Institute of Archaeology, Chinese Academy of Social Sciences, et al., eds.

- 1989 *Royal Treasures of Dingling Imperial Ming Tomb*, Beijing: Cultural Relics Press.

中國社會科學院考古研究所編著

- 1991 《北庭高昌回鶻佛寺遺址》, 瀋陽: 遼寧美術出版社。

The Institute of Archaeology, Chinese Academy of Social Sciences, ed.

- 1991 *Beiting Gaochang Huigu fosi yizhi* (The Relics of the Huihu Buddhist Temple in Gaochang, Beiting), Shenyang: Liaoning meishu chubanshe.

五島美術館等

- 1996 《遠州の観た茶入》, 東京: 五島美術館。

The Gotoh Museum, et al.

1996 *Tea Caddies in the Enshu Tradition*, Tokyo: The Gotoh Museum.

五島美術館學藝部編

2003 《源内焼—平賀源内のまなざし》, 東京: 五島美術館。

Curatorial Division, The Gotoh Museum, ed.

2003 *Electric Colors: Ceramic Creations by Hiraga Gennnai*, Tokyo: The Gotoh Museum.

水野清一等

1953 《雲岡石窟》京都大學人文科學研究所研究報告, 京都: 京都大學人文科學研究所。

Mizuno, Seiichi, et al.

1953 *Yun-Kang: The Buddhist Cave-temples of the Fifth Century A.D. in North China: Details Report of the Archaeological Survey Carried out by the Mission of the Tōhōbunka Kenkyūsho 1938-45*, Kyoto: Institute for Research in Humanities, Kyoto University.

出光美術館編

1987 《出光美術館蔵品図録: 中国陶磁》, 東京: 出光美術館。

2013 《古染付と祥瑞—日本人の愛した〈青〉の茶陶—》, 東京: 出光美術館。

2019 《やきもの入門—色彩・文様・造形をたのしむ》, 東京: 出光美術館。

Idemitsu Museum of Arts, ed.

1987 *Chinese Ceramics in the Idemitsu Collection*, Tokyo: Idemitsu Museum of Arts.

2013 *Kosometsuke and Shonzui: The Blue and White Tea Ceramics of Japanese Admiration*, Tokyo: Idemitsu Museum of Arts.

2019 *Introduction to Ceramics: Enjoying Color, Design and Form*, Tokyo: Idemitsu Museum of Arts.

北進一

1999 〈毘沙門天像の変遷〉,《世界美術大全集》, 東洋編・第15巻・中央アジア, 東京: 小學館, 1999, 頁311-317。

Kita, Shinichi

1999 “Bishamonten-zō no henshen (Changes in Bishamonten Statues),” *New History of World Art*, Tōyō hen (Eastern Series), vol. 15, Central Asia, Tokyo: Shogakukan, pp. 311-317.

田辺三郎助

1997 〈隋、唐の仏像〉,《世界美術大全集》, 東洋編・第4巻・隋唐, 東京: 小學館, 頁201-208。

Tanabe, Saburosuke

1997 “Zui, Tō no butsuzō (Buddhist Statues in the Sui and Tang Dynasties),” *New History of World Art*, Tōyō hen (Eastern Series), vol. 4, Sui and Tang Dynasties, Tokyo: Shogakukan, pp. 201-208.

田辺勝美

2006 《毘沙門天像の起源》, 東京: 山喜房仏書林。

Tanabe, Katsumi

2006 *Bishamonten zō no kigen* (The Origin of Bishamonten Statues), Tokyo: Sankibō busshorin.

矢島律子編著

1996 《明の五彩》，中国の陶磁・第9巻，東京：平凡社。

Yajima, Ritsuko

1996 *Mei no gosai* (Wucai Ceramics of the Ming Dynasty), *Chūgoku no tōji* (Chinese Porcelain), vol. 9, Tokyo: Heibonsha.

吉田光邦

1973 《やきもの》，増補版，東京：日本放送出版協會。

Yoshida, Mitsukuni

1973 *Yakimomo* (Pottery), Enlarged Edition, Tokyo: Japan Broadcast Publishing Co., Ltd.

江上波夫

1999 〈古代東アジアにおける札甲の源流〉，收入《江上波夫文化史論集》3，東京：山川出版社，頁265-272。

Egami, Namio

1999 “Higashiajia ni okeru saneyoroi no genryū (The Origin of the Lamellar Armor in East Asia),” *Egami Namio bunkashi ronshū* (Prof. Namio Egami’s Collection of Essays in Cultural History), vol. 3, Tokyo: Yamakawa Shubbansha, pp. 265-272.

百橋明穂、中野徹編

1997 《世界美術大全集》，東洋編・第4巻・隋唐，東京：小學館。

Donohashi, Akio, and Tōru Nakano, eds.

1997 *New History of World Art, Tōyō hen* (Eastern Series), vol. 4, Sui and Tang Dynasty, Tokyo: Shogakukan.

西田宏子、出川哲朗編著

1997 《明末清初の民窯》，中国の陶磁・第10巻，東京：平凡社。

Nishida, Hiroko, and Tetsuro Degawa

1997 *Export Porcelain in Late Ming to Early Qing*, *Chūgoku no tōji* (Chinese Porcelain), vol. 10, Tokyo: Heibonsha.

佐賀縣立九州陶磁文化館編

1990 《寄贈記念柴田コレクション展（Ⅰ）：初期伊万里から柿右衛門へ》，佐賀：佐賀縣立九州陶磁文化館。

1995 《トプカブ宮殿の名品—スルタンの愛した陶磁器》，佐賀：佐賀縣立九州陶磁文化館。

2006 《將軍家への献上 鍋島—日本磁器の最高峰—》，佐賀：佐賀縣立九州陶磁文化館。

2012 《古伊万里の文様集成》，佐賀：佐賀縣立九州陶磁文化館。



The Kyushu Ceramic Museum, ed.

1990 *Shibatata Collection Part I: From Early Imari to Kakiemon*, Kyushu: The Kyushu Ceramic Museum.

1995 *Treasures from Topkapi Palace: The Ceramics the Sultans Loved*, Kyushu: The Kyushu Ceramic Museum.

2006 *Nabeshima: Porcelain for the Shogunate*, Kyushu: The Kyushu Ceramic Museum.

2012 *Ko imari no monyō shūsei* (A Collection of Old Imari Patterns), Kyushu: The Kyushu Ceramic Museum.

佐藤有希子 (牛源譯)

2013 〈敦煌吐蕃時期毗沙門天王像考察〉,《敦煌研究》,第4期,頁33-41。

Sato, Yukiko; Niu, Yuan, trans.

2013 “A Study of the Vaisravana Images at Dunhuang during the Tibetan Occupation,” *Dunhuang Research*, no. 4, pp. 33-41.

余佩瑾主編

2019 《亞洲探險記：十七世紀東西交流傳奇》,臺北：國立故宮博物院。

Yu, Pei-chin, ed.

2019 *Expedition to Asia: The Prominent Exchanges Between East & West in the 17<sup>th</sup> Century*, Taipei: National Palace Museum.

杉村棟、並河萬里

1980 《ペルシアの名陶》,東京：平凡社。

Sugimura, To, and Banri Namikawa

1980 *Master Pieces of Persian Pottery*, Tokyo: Heibonsha.

杉村棟編

1999 《世界美術大全集》,東洋編・第17卷・イスラーム,東京：小學館。

Sugimura, To, ed.

1999 *New History of World Art*, Tōyō hen (Eastern Series), vol. 17, Islam, Tokyo: Shogakukan.

岡田健

1998、1999 〈東寺毘沙門天像—羅城門安置説と造立年代に関する考察〉(上),《美術研究》,370號,頁259-284;(下),《美術研究》,371,頁71-97。

Okada, Ken

1998、1999 “Toji’s Bishamonten Image: Thoughts on the Traditional Belief that the Image was Installed in the Rajomon Gate and its Dating,” Part 1, *The Journal of Art Studies*, no. 370, pp. 259-284; Part 2, *The Journal of Art Studies*, no. 371, pp. 71-97.

松本栄一

1937 《燉煌画の研究》,東京：東方文化學院東京研究所。

Matsumoto, Eiichi

1937 *Tonkougua no kenkyuu* (Research on Paintings from the Dunhuang Caves), Tokyo: Tokyo Institute of the Academy of Oriental Culture.

松原三郎

1995 《中国仏教彫刻史論》，圖版編三，東京：吉川弘文館。

Matsubara, Saburō

1995 *Chūgoku bukkō chōkoku shiron* (On the History of Chinese Buddhist Sculpture), Zuhan  
hen (Plates) 3, Tokyo: Yoshikawa kōbunkan.

松浦正昭

1992 《日本の美術》，第315號，東京：至文堂。

1998 〈毘沙門天法の請来と羅城門安置像〉，《美術研究》，370號，頁285-315。

Matsuura, Masaaki

1992 *Nihon no bijutsu* (Japanese Art), no. 315, Tokyo: Shibundo.

1998 “Bishamonten hō no shōrai to rajōmon anchi zō (The Introduction of the Ritual of  
Bishamonten and the Bishamonten Statue Installed at the Rajomen Gate),” *The Journal  
of Art Studies*, no. 370, pp. 285-315.

河南省文物考古研究所編

1997 《北宋皇陵》，鄭州：中州古籍出版社。

Henan Provincial Institute of Cultural Heritage and Archaeology, ed.

1997 *The Imperial Tombs of the Northern Song Dynasty*, Zhengzhou: Zhongzhou Ancient  
Books Publishing House.

河原正彦

1977 《古染付》，鑑賞編，京都：京都書院。

Kawahara, Masahiko

1977 *Kosometsuke*, Color Section, Kyoto: Kyoto Shoin.

泉屋博古館編

2002 《泉屋博古館名品選》，京都：泉屋博古館。

Sen-oku Hakukokan Museum, ed.

2002 *Selected Masterpieces: From The Sen-oku Hakuko Kan*, Kyoto: Sen-oku Hakukokan  
Museum.

相馬隆

1977 〈胡騎考—安息の騎兵に就いて—〉，原載《考古學雜誌》，56卷2號（1970），後收入  
同氏，《流沙海西古文化論考》，東京：山川出版社，頁45-64。

Soma, Takashi

1977 “Ko-ki kō: ansoku no kihei ni tsuite (Hu Knights: About the Resting Cavalry),” originally  
in *Journal of the Archaeological Society of Nippon*, vol. 56, no. 2 (1970), and later in  
Takashi Soma, *Ryuusa kaisei ko bunka ronkou* (Studies on Ancient Cultures between  
Taklamakan and Rome), Tokyo: Yamagawa Shubbansha, pp. 45-64.

相賀徹夫編

1983 《世界陶磁全集》9・江戸（四），東京：小學館。

Aiga, Tetsuo, ed.

1983 *Sekai tōji zenshū* (Ceramic Art of the World), vol. 9, Edo, Part 4, Tokyo: Shogakukan.

范夢園

2012 〈也談克拉克瓷的定義〉，收入鄭培凱主編，《逐波泛海——十六至十七世紀中國外銷與物質文明擴散國際學術研討會論文集》，香港：香港城市大學中國文化中心，頁53-59。

Fan, Meng-yuan

2012 “Discussion of the Definition for Kraak Porcelain,” in Pei-kai Cheng, ed., *Proceedings of the International Symposium: Chinese Export Ceramics in the 16<sup>th</sup> and 17<sup>th</sup> Centuries and the Spread of Material Civilisation*, Hong Kong: Chinese Civilisation Centre, City University of Hong Kong, pp. 53-59.

原田淑人

1970 《唐代の服飾》，東京：東洋文庫。

Harada, Yoshito

1970 *Toudai no fukushoku* (Clothing of the Tang Dynasty), Tokyo: Toyo Bunko.

宮治昭

1992 〈兜跋毘沙門天の成立をめぐる——対立と交流による圖像の成立——〉，《東洋美術史における西と東——対立と交流——》，神戸：国際交流美術史研究会，頁59-66。

Miyaji, Akira

1992 “Tobatsu bishamonten no seiritsu o megutte: tairitsu to kōryū ni yoru zuzō no seiritsu (The Establishment of Tobatsu Bishamonten Statues: The Formation of an Iconography through Conflicts and Exchanges),” *East and West in Asian Art History: Opposition and Exchange*, Kobe: International Symposium on Art Historical Studies, pp. 59-66.

宮崎市定

1995 〈毘沙門天信仰の東漸について〉，原載京都帝國大學文學部史學科編，《紀元二千六百年記念史學論文集》（1941），後收入同氏《中國文明論集》，東京：岩波書店，頁176-218。

Miyazaki, Ichisada

1995 “Bishamonten shinkō no tōzen ni tsuite (The Eastward Spread of Bishamonten Beliefs),” originally in Kyoto Imperial University, ed. (1941), *Kigen nisenroppyakunen kinen shigaku ronbunshuu* (Kigen 2600 Commemorative Collection of Essays on the Study of History), later in Ichisada Miyazaki, *Chūgoku bunmei ronshuu* (A Collection of Essays on Chinese Civilization), Tokyo: Iwanami Shoten, pp. 176-218.

株式會社Sadanori

1994 《江戸さいえんす図鑑》，東京：株式會社インテグラ。

Sadanori

1994 *Edo sai ensu zukan* (Illustrated Book of Science in the Edo Period), Tokyo: Integra Inc.

根津美術館學藝部編

1998 《初期伊万里と鍋島—山本コレクション受贈記念》, 東京: 根津美術館。

Curatorial Division, Nezu Museum, ed.

1998 *Imari and Nabeshima Ware: From the Collection of Masayuki Yamamoto Given to the Nezu Institute of Fine Arts*, Tokyo: Nezu Museum.

渋谷區立松濤美術館編

2000 《アラベスク模様の世界: 中近東・イスラムの祈りと幻想》, 東京: 渋谷區立松濤美術館。

The Shoto Museum of Art, ed.

2000 *Arabesuku moyō no sekai: Chuukintou, Isuramu no inori to gensou: Tokubetsuten* (The World of Arabesque Patterns: Islamic Prayers and Fantasy in the Near and Middle East), Tokyo: The Shoto Museum of Art.

荒川正明

2004 〈古九谷—その歴史と造型の展開—〉, 《古九谷》, 東京: 出光美術館, 頁11-23。

Arakawa, Masaaki

2004 “Kokutani: sono rekishi to zōkei no tenkai (Old Kutani Ware: The Development of Its History and Modeling),” *Ko-Kutani*, Tokyo: Idemitsu Museum of Arts, pp. 11-23.

郝建文

2010 〈五代王處直壁畫墓〉, 《河北畫報》, 第2期, 頁36-41。

Hao, Jian-wen

2010 “Wudai Wang Chuzhi bihua mu (The Mural Tomb of Wang Chuzhi in the Five Dynasties),” *Hebei Pictorial*, no. 2, pp. 36-41.

陝西省文物管理委員會

1959 〈西安羊頭鎮唐李爽墓的發掘〉, 《文物》, 第3期, 頁43-53。

Shaanxi Provincial Committee of Cultural Relics

1959 “Xian Yangtouzhen Tang Li Shuang mu de fajue (Excavation of the Tang Tomb of Li Shuang at Yangtouzhen in Xi'an),” *Cultural Relics*, no. 3, pp. 43-53.

高橋洋二編

1996 《色絵絢爛》, 東京: 平凡社。

Takahashi, Yōji, ed.

1996 *Iroe kenran* (The Dazzle of Overglaze Enamel), Tokyo: Heibonsha.

張天澤 (姚楠、錢江譯)

1988 《中葡早期通商史》, 香港: 中華書局。

Zhang, Tian-ze; Yao, Nan, and Jiang Qian, trans.

1988 *Zhong pu zaoqi tongshang shi* (Sino-Portuguese Trade from 1514 to 1644: A Synthesis of Portuguese and Chinese Sources), Hong Kong: Zhonghua Book Company.

張柏主編

2008 《中國出土瓷器全集》, 第10冊, 北京: 科學出版社。



Zhang, Bo, ed.

2008 *Complete Collection of Ceramic Art Unearthed in China*, vol. 10, Beijing: Science Press.

郭學雷、謝珍編著

2016 《中西交融：彩華堂藏紋章瓷選粹》，北京：文物出版社。

Guo, Xue-lei, Zhen Xie

2016 *Cultural and Commercial Exchanges between China and the West: A Collection of Chinese Armorial Porcelain from Caihua Tang*, Beijing: Cultural Relics Press.

野崎誠近著（古亭書屋編譯）

1991 《中國吉祥圖案》，臺北：眾文圖書。

Nozaki, Nobuchika; Gutin shuwu (Guting Bookstore), ed. & trans.

1991 *Zhongguo jixiang tuan* (Auspicious Images in China), Taipei: Jon Wen Books Co., Ltd.

傅朝卿等

2003 《第一級古蹟臺灣城殘蹟（原熱蘭遮城）城址初步研究計劃成果報告書》，臺南：臺南市政府。

Fu, Chao-qing, et al.

2003 *Diyiji guji Taiwan cheng canji (yuan Relanzhecheng) chengzhi chubu yanjiu jihua chengguo baogaoshu* (Report of the Preliminary Research Project on the Remaining Site of the First-Class Historical Monument—Taiwan City, Formerly Fort Zeelandia), Tainan: Tainan City Government.

森村健一編

1994 《Swaton 福建省漳州窯系陶磁器について》II，西田記念東洋陶磁史研究グループ等。

Morimura, Kenichi, ed.

1994 *Swaton Fukkenshō shōshū kamakei tōjiki ni tsuite* (Swaton Ware: Ceramics from Zhangzhou Kilns in Fujian Province), vol. 2, Nishida kinen tōyō tōji shi kenkyū gurūpu (Nishida Memorial Research Group on Oriental Ceramic History), et al.

菊竹淳一等

2000 《高麗時代の仏画》，首爾：時空社。

Kikutake, Junichi, et al.

2000 *The Buddhist Paintings of Koryo Dynasty*, Seoul: Sigongsa.

馮漢驥

2002 《前蜀王建墓發掘報告》，北京：文物出版社。

Feng, Han-ji

2002 *The Royal Tomb of Wang Jian of the Former Shu*, Beijing: Cultural Relics Press.

黃清華

2018 〈日本訂造瓷景德鎮窯址標本匯選〉，收入《東瀛異彩—明末日本來華訂造瓷特展》，南昌：江西美術出版社，頁131-173。

Huang, Qing-hua

- 2018 “Ribei dingzaoci jingdezhen yaozhi biao ben huixuan (The Compilation and Production of the Samples of Japan-Commissioned Ceramics from the Kiln Sites of Jingdezhen),” *Dongying yicai: mingmo riben laihua dingzaoci tezhan* (Japanese Splendor: A Special Exhibition of Japanese Custom Porcelain in China in the Late Ming Dynasty), Nanchang: Jiangxi Fine Arts Publishing House, pp. 131-173.

愛知縣陶磁資料館、瀬戸市歴史民俗資料館編

- 1998 《磁器の技と美—有田そして瀬戸へ—》，愛知：愛知縣陶磁資料館。

Aichi Prefectural Ceramic Museum, Setoshi rekishi minzoku shiryokan (Seto Municipal Record Office for History and Folk Customs), eds.

- 1998 *The Grace and Workmanship of Porcelain: Unfolding Developments in Japan*, Aichi: Aichi Prefectural Ceramic Museum.

楊泓

- 1985 〈中國古代的甲冑〉，原載《考古學報》，1976年1、2期，後收入同氏《中國古兵器論叢》，增訂本，北京：文物出版社，頁1-78。  
1985 《中國古兵器論叢》，增訂本，北京：文物出版社。

Yang, Hong

- 1985 “Studies on the Ancient Chinese Armour,” *Acta Archaeologica Sinica*, no. 1, 2 (1976), in Hong Yang, *Treatises on Ancient Chinese Weapons* (Second Edition), Beijing: Cultural Relics Press, pp. 1-78.  
1985 *Treatises on Ancient Chinese Weapons* (Second Edition), Beijing: Cultural Relics Press.

嶋崎丞

- 1987 〈古九谷について〉，《伊万里・古九谷名品展》，石川縣：石川縣立美術館等，頁14-19。

Shimazaki, Susumu

- 1987 “Kokutani ni tsuite (Old Kutani Ware),” *Exhibition of Imari and Ko-Kutani Ware*, Ishikawa: Ishikawa Prefectural Museum of Art, pp. 14-19.

廖寶秀主編

- 2008 《華麗彩瓷：乾隆洋彩》，臺北：國立故宮博物院。

Liao, Bao-xiu, ed.

- 2008 *Stunning Decorative Porcelains from the Ch'ien-lung Reign*, Taipei: National Palace Museum.

濱田信義編

- 2013 《日本の文様》，東京：パイ インターナショナル。

Hamada, Nobuyoshi, ed.

- 2013 *Traditional Japanese Patterns and Motifs*, Tokyo: PIE International.

謝明良

- 2005 〈希臘美術的東漸？——從河北獻縣唐墓出土陶武士俑談起〉，原載《故宮文物月刊》，15卷7期（1997），後收入《貿易陶瓷與文化史》，臺北：允晨文化，頁383-398。
- 2019 〈關於「河濱遺範」〉，《故宮文物月刊》，432期，頁96-107。
- 2019 〈「球紋」流轉——從高麗青瓷和宋代的球紋談起〉，《故宮學術季刊》，36卷4期，頁121-176。
- 2020 〈關於「龍牙蕙草」〉，《故宮文物月刊》，442期，頁66-82。

Hsieh, Ming-liang

- 2005 “Xila meishu de dongjian? cong hebei xianxian tangmu chutu tao wushiyong tanqi (The Eastward Spread of Greek Art?—To Begin with the Pottery Warrior Tomb-Figure Unearthed from the Tang Tomb in Xian County, Heibei),” in Ming-liang Hsieh, *Maoyi taoci yu wenhuashi* (Trade Ceramics and Cultural History), Taipei: Yunchen Culture Ltd., pp. 383-398.
- 2019 “Studying ‘Good Examples of Rivulets,’” *The National Palace Museum Monthly of Chinese Art*, no. 432, pp. 96-107.
- 2019 “Circulation of the “Spherical Pattern”: A Discussion Starting from Goryeo Celadons and Song Dynasty Spherical Patterns,” *The National Palace Museum Research Quarterly*, vol. 36, no. 4, pp. 121-176.
- 2020 “Learning about Longyahuicao,” *The National Palace Museum Monthly of Chinese Art*, no. 442, pp. 66-82.

齋藤菊太郎

- 1966 〈シヨンズイ新論 明末崇禎時代の青花〉，收入滿岡忠成編，《祥瑞》，芦屋市：滴翠美術館，頁81-170。
- 1971 《古九谷新論》，東京：三彩社。
- 1972 《古染付 祥瑞》陶磁大系・第44卷，東京：平凡社。

Saitou, Kikutarou

- 1966 “Shonzui shinron meimatsu Chongzhen jidai no seika (New Discussions on Shonzui: Blue-and-White Porcelain in the Chongzhen Reign of the Late Ming Dynasty),” in Tadanari Mitsuoka, ed., *Shonzui*, Ashiya: Tekisui Museum of Art, pp. 81-170.
- 1971 *Kokutani Shin Ron* (New Discussions on Early Kutani), Tokyo: Sansaisha.
- 1972 *Kosometsuke shouzui* (Kosometsuke and Shonzui), Tōji taikei (Compendium of Ceramics), vol. 44, Tokyo: Heibonsha.

薩摩傳承館編

- 2008 《薩摩金襴手——輸出陶磁の華——》，鹿兒島：薩摩傳承館。

The Satsuma Denshokan, ed.

- 2008 *The Satsuma Denshokan Collection of Satsuma Kinrande*, Kagoshima: The Satsuma Denshokan.

譚蟬雪主編

- 2005 《敦煌石窟全集24：服飾畫卷》，香港：商務印書館。
- Tan, Chan-xue, ed.  
2005 *Dunhuang shiku quanji 24: fushi huajuan* (The Complete Collection of Dunhuang Grottoes, vol. 24: Paintings of Dress and Personal Adornment), Hong Kong: The Commercial Press.
- Christie's  
2000 *Fine Chinese Ceramics, Paintings and Works of Art*, New York: Christie's.  
2020 *Important Chinese Ceramics and Works of Art*, New York: Christie's.
- Degeorge, Gérard, Yves Porter  
2002 *The Art of the Islamic Tile*, Paris: Flammarion.
- Goddio, Franck, et al.  
2000 *Sunken Treasure-Fifteenth Century Chinese Ceramics from the Lena Cargo*, London: Periplus.
- Krahl, Regina  
1986 *Chinese Ceramics in the Topkapi Saray Museum Istanbul: A Complete Catalogue*, vol. II, London: Sotheby's Publications.
- Laufer, Berthold  
1914 *Chinese Clay Figures, Part I: Prolegomena of the History of Defensive Armor*, Chicago: Field Museum of Natural History.
- Sjostrand, Sten  
2007 *The Wanli Shipwreck and Its Ceramic Cargo*, Kuala Lumpur: Ministry of Culture, Arts and Heritage Malaysia.
- Soustiel, Jean  
1985 *La Céramique Islamique*, Fribourg: Office du Livre.
- Welsh, Jorge, ed.  
2008 *Kraak Porcelain: The Rise of Global Trade in the Late 16th and Early 17<sup>th</sup> Centuries*, London: Jorge Welsh Books.
- Whitefield, Roderick  
1983 *The Art of Central Asia: The Stein Collection in the British Museum*, vol. 2, Painting from Dunhuang II, Tokyo, London: Kodansha International Ltd., The Trustees of the British Museum.

#### 網路論文與資料庫

東京國立博物館圖像檢索：<https://webarchives.tnm.jp/imgsearch/show/C0058550>（搜尋日期：2020/5/12）



## 圖版出處

- 圖1 Jorge Welsh ed., *Kraak Porcelain: The Rise of Global Trade in the Late 16th and Early 17th Centuries* (London: Jorge Welsh Books, 2008), p. 123, pl. 10.
- 圖2 Jorge Welsh ed., *Kraak Porcelain: The Rise of Global Trade in the Late 16th and Early 17th Centuries*, p. 141, pl. 15.
- 圖3 Sten Sjostrand, *The Wanli Shipwreck and Its Ceramic Cargo* (Kuala Lumpur: Ministry of Culture, Arts and Heritage Malaysia, 2007), p. 172, no. 5872.
- 圖4 (清) 允祿等撰,《皇朝禮器圖式》(揚州:廣陵書社,2004),卷十三〈武備一〉,頁613。
- 圖5 余佩瑾主編,《亞洲探險記:十七世紀東西交流傳奇》(臺北:國立故宮博物院,2019),頁152-153,圖III-1。
- 圖6 矢島律子編著,《明の五彩》,中国の陶磁・第9卷(東京:平凡社,1996),圖77。
- 圖7 矢島律子編著,前引《明の五彩》,中国の陶磁・第9卷,圖76。
- 圖8 張柏主編,《中國出土瓷器全集》(北京:科學出版社,2008),第10冊,頁233,圖233。
- 圖9 サントリー美術館編,《オランダ美術と日本1680~1991 ベアトリックス女王陛下ご訪日記念》(東京:サントリー美術館,1991),頁19,圖9。
- 圖10 Regina Krahll, *Chinese Ceramics in the Topkapı Saray Museum Istanbul: A Complete Catalogue*, vol. II (London: Sotheby's Publications, 1986), p. 565, pl. 739.
- 圖11 Franck Goddio et al., *Sunken Treasure-Fifteenth Century Chinese Ceramics from the Lena Cargo* (London: Periplus, 2000), p. 124, pl. 49.
- 圖12 三杉隆敏,《世界の染付》,3・明後期・清(京都:同朋舎,1982),圖37c。
- 圖13 佐賀縣立九州陶磁文化館編,《トプカブ宮殿の名品—スルタンの愛した陶磁器》(佐賀:佐賀縣立九州陶磁文化館,1995),頁44,圖36。
- 圖14 佐賀縣立九州陶磁文化館編,前引《トプカブ宮殿の名品—スルタンの愛した陶磁器》,頁34,圖25。
- 圖15 Christie's, *Important Chinese Ceramics and Works of Art* (New York: Christie's, 2020), no. 1559.
- 圖16 Jean Soustiel, *La Céramique Islamique* (Fribourg: Office du Livre, 1985), p. 280, pl. 307.
- 圖17 涉谷區立松濤美術館編,《アラベスク模様の世界:中近東・イスラムの祈りと幻想》(東京:涉谷區立松濤美術館,2000),頁92,圖65。
- 圖18 杉村棟、並河萬里,《ペルシアの名陶》(東京:平凡社,1980),圖79。
- 圖19 三上次男,《世界陶磁全集》,21・イスラーム(東京:小學館,1986),頁118,圖7。
- 圖20 Gérard Degeorge, Yves Porter, *The Art of the Islamic Tile* (Paris: Flammarion, 2002), p. 180.

- 圖21 杉村棟編，《世界美術大全集》，東洋編・第17卷・イスラーム（東京：小學館，1999），頁133，圖67a。
- 圖22 Berthold Laufer, *Chinese Clay Figures, Part I: Prolegomena of the History of Defensive Armor* (Chicago: Field Museum of Natural History, 1914), p. 304, fig. 50.
- 圖23 中國社會科學院考古研究所等編，《定陵掇英》（北京：文物出版社，1989），圖9。
- 圖24 河南省文物考古研究所編，《北宋皇陵》（鄭州：中州古籍出版社，1997），頁153，圖131。
- 圖25 楊泓，《中國古兵器論叢》，增訂本（北京：文物出版社，1985），頁63，圖56。
- 圖26 （宋）李誠，《營造法式》（北京：中國書店，2006），下冊，頁863。
- 圖27 （宋）李誠，前引《營造法式》，下冊，頁907。
- 圖28 馮漢驥，《前蜀王建墓發掘報告》（北京：文物出版社，2002），頁38，圖38。
- 圖29 Christie's, *Fine Chinese Ceramics, Paintings and Works of Art* (New York, Christie's, 2000), p. 209, pl. 209; 郝建文，〈五代王處直壁畫墓〉，《河北畫報》，2010年第2期，頁40。
- 圖30 中國社會科學院考古研究所編著，《北庭高昌回鶻佛寺遺址》（瀋陽：遼寧美術出版社，1991），圖版61之2。
- 圖31 Roderick Whitefield, *The Art of Central Asia: The Stein Collection in the British Museum*, vol. 2, *Painting from Dunhuang II* (Tokyo, London: Kodansha International Ltd., The Trustees of the British Museum, 1983), pl. 16-1.
- 圖32 譚蟬雪主編，《敦煌石窟全集24：服飾畫卷》（香港：商務印書館，2005），頁101，圖86。
- 圖33 陝西省文物管理委員會，〈西安羊頭鎮唐李爽墓的發掘〉，《文物》，1959年第3期，頁46圖17。承蒙陝西考古研究院王小蒙副院長惠賜彩圖，謹誌謝意。
- 圖34 松原三郎，《中国仏教彫刻史論》，圖版編三（東京：吉川弘文館，1995），圖版763。
- 圖35 百橋明穗、中野徹編，《世界美術大全集》，東洋編・第4卷・隋唐（東京：小學館，1997），頁141，圖108。
- 圖36 松本榮一，《燉煌畫の研究》（東京：東方文化學院東京研究所，1937），圖版CXXII。
- 圖37 松原三郎，前引《中国仏教彫刻史論》，圖版編三，圖版784。
- 圖38 菊竹淳一等，《高麗時代の仏画》（首爾：時空社，2000），頁246，圖117。
- 圖39 百橋明穗、中野徹編，前引《世界美術大全集》，東洋編・第4卷・隋唐，頁179，圖144。
- 圖40 松浦正昭，《日本の美術》，第315號（東京：至文堂，1992），頁56，圖85。
- 圖41 《古裂帖》（T1-483）。東京國立博物館圖像檢索：<https://webarchives.tnm.jp/imgsearch/show/C0058550>（搜尋日期：2020/5/12）
- 圖42 廖寶秀主編，《華麗彩瓷：乾隆洋彩》（臺北：國立故宮博物院，2008），頁219，圖79。

- 圖43 約1731~1733 *Chinese Armorial Porcelain for the Dutch Market*收錄。轉引自：郭學雷、謝珍編著，《中西交融：彩華堂藏紋章瓷選粹》（北京：文物出版社，2016），頁44，圖81。
- 圖44 出光美術館編，《出光美術館藏品圖錄：中国陶磁》（東京：出光美術館，1987），圖206。
- 圖45 西田宏子、出川哲朗編著，《明末清初の民窯》，中国の陶磁・第10卷（東京：平凡社，1997），圖75。
- 圖46 河原正彦，《古染付》，鑑賞編（京都：京都書院，1977），頁19，圖11。
- 圖47 出光美術館編，前引《古染付と祥瑞—日本人の愛した〈青〉の茶陶—》（東京：出光美術館，2013），頁46，圖58。
- 圖48 出光美術館編，前引《古染付と祥瑞—日本人の愛した〈青〉の茶陶—》，頁60，圖89。
- 圖49 西田宏子、出川哲朗編著，前引《明末清初の民窯》，中国の陶磁・第10卷，圖71。
- 圖50 出光美術館編，《やきもの入門—色彩・文様・造形をたのしむ》（東京：出光美術館，2019），頁79，圖51。
- 圖51a 泉屋博古館編，《泉屋博古館名品選》（京都：泉屋博古館，2002），頁140，圖122。
- 圖51bc 齋藤菊太郎，《古染付祥瑞》，陶磁大系・第44卷（東京：平凡社，1972），圖94、91。
- 圖52 高橋洋二編，《色絵絢爛》（東京：平凡社，1996），頁54，右下圖。
- 圖53 佐賀縣立九州陶磁文化館編，《寄贈記念柴田コレクション展（Ⅰ）：初期伊万里から柿右衛門へ》（佐賀：佐賀縣立九州陶磁文化館，1990），頁164，圖431。
- 圖54 佐賀縣立九州陶磁文化館編，《古伊万里の文様集成》（佐賀：佐賀縣立九州陶磁文化館，2012），頁191，圖5061~5064。
- 圖55 佐賀縣立九州陶磁文化館編，《將軍家への献上 鍋島—日本磁器の最高峰—》（佐賀：佐賀縣立九州陶磁文化館，2006），頁30，圖7。
- 圖56 根津美術館學藝部編，《初期伊万里と鍋島—山本コレクション受贈記念》（東京：根津美術館，1998），頁52，圖112。
- 圖57 佐賀縣立九州陶磁文化館編，前引《將軍家への献上 鍋島—日本磁器の最高峰—》，頁64，圖58。
- 圖58 根津美術館學藝部編，前引《初期伊万里と鍋島—山本コレクション受贈記念》，頁65，圖147。
- 圖59 大阪美術俱樂部、大阪美術商協同組合編，《色絵の煌 古九谷》（大阪：大阪美術俱樂部、大阪美術商協同組合，2008），圖41。
- 圖60 相賀徹夫編，《世界陶磁全集》，9・江戸（四）（東京：小學館，1983），頁29，圖23。
- 圖61 大阪美術俱樂部、大阪美術商協同組合編，前引《色絵の煌 古九谷》，圖46。
- 圖62 高橋洋二編集，前引《色絵絢爛》，頁149，左下圖。

- 圖63 五島美術館學藝部編，《源内焼—平賀源内のまなざし》(東京：五島美術館，2003)，頁102，圖88。
- 圖64 三井記念美術館編，《永樂の陶磁器—了全・保全・和全—》(東京：三井記念美術館，2006)，頁32，圖41。
- 圖65 サントリー美術館編，《天才陶工 仁阿彌道八》(東京：サントリー美術館，2014)，頁162，圖149。
- 圖66 愛知縣陶磁資料館、瀬戸市歴史民俗資料館編，《磁器の技と美—有田そして瀬戸へ—》(愛知：愛知縣陶磁資料館，1998)，頁60，圖41。
- 圖67 薩摩傳承館編，《薩摩金襴手—輸出陶磁の華—》(鹿兒島：薩摩傳承館，2008)，頁22，圖14。
- 圖68 大和文華館，《大和文華館名品圖錄》(奈良：大和文華館，1995第四版)，頁139，圖136。
- 圖69 濱田信義編，《日本の文様》(東京：パイインターナショナル，2013)，頁153。
- 圖70 丸山伸彦、朝日新聞社編，《生誕120年記念展—初代龍村平藏 織の世界》(東京：朝日新聞社，1996)，圖17。
- 圖71 五島美術館等，《遠州の観た茶入》(東京：五島美術館，1996)，頁127，圖116。
- 圖72 株式會社Sadanori，《江戸さいえんす図鑑》(東京：株式會社インテグラ，1994)，頁81，圖169。
- 圖73 (明)計成著(橋川時雄解說)，《園冶》(東京：渡邊書店，1970)，頁332。
- 圖74 野崎誠近著、古亭書屋編譯，《中國吉祥圖案》(臺北：眾文圖書，1991)，頁115。  
原著題名《吉祥圖案解題：支那風俗の一研究》，1928年中國土產公司出版。
- 圖75 野崎誠近著、古亭書屋編譯，前引《中國吉祥圖案》，頁114。





圖1 青花月下花石紋盤 景德鎮窯  
十六世紀後期 D 20.8cm 英國私人藏



圖2a 青花獅紋盤 景德鎮窯 十七世紀  
D 48cm 英國私人藏

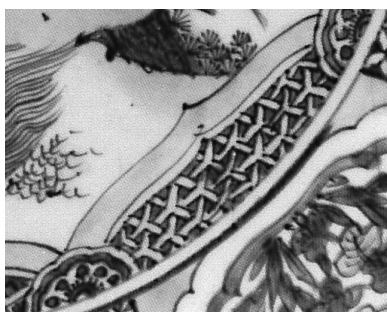


圖2b 同上 局部

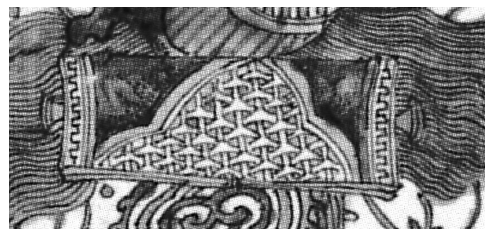


圖3 青花雜物瓷盤（局部） 景德鎮窯  
十七世紀 Wanli Shipwreck打撈品



圖4 親王甲 《皇朝禮器圖式》  
十八世紀



圖5a 《明人出警圖》 明代  
92.1×2601.3cm 臺灣國立故宮博物院藏



圖5b 同上 局部 (A式鎖甲)



圖5c 同上 局部 (B式鎖甲)



圖6a 赤繪金欄手牡丹紋六方葫蘆瓶  
景德鎮窯 十六世紀中期 H 27.9cm  
日本畠山記念館藏



圖6b 同上 局部



圖6c 同上 局部

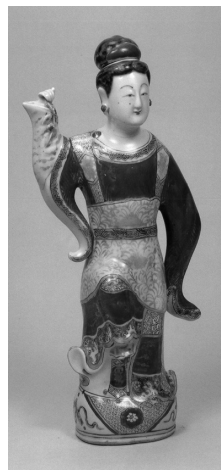


圖7a 釉上彩飾金女子水注  
景德鎮窯 十六世紀後半 H 32.9cm  
日本大阪市立東洋陶磁美術館藏





圖7b 同上 局部

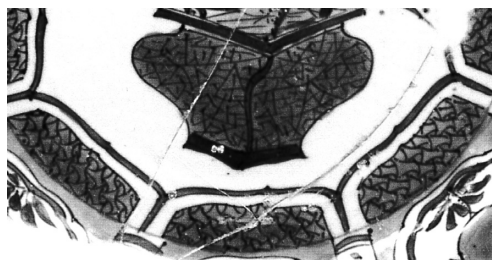


圖8b 同上 局部



圖9a 德爾夫特（Delft）青花鹿紋盤  
約1700年 D 34cm  
荷蘭政府藝術局



圖8a 青花瓶花紋盤 景德鎮窯  
十六世紀後期至十七世紀 D 21cm  
澳門聖斯定修院遺址出土



圖9b 同上 局部



圖10 青花開光花鳥紋盤 景德鎮窯  
十五世紀後期至十六世紀前期 D 32cm  
土耳其炮門宮殿博物館藏

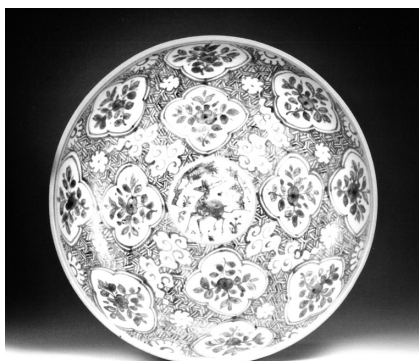


圖11a 青花開光花卉紋盤 景德鎮窯  
十五世紀後期至十六世紀前期  
D 31.5cm Lena Cargo打撈品



圖11b 同上 局部



圖12a 青花鹿紋盤 景德鎮窯  
十六世紀後期 D 53cm  
伊朗阿德比爾聖廟 (Ardebil Shrine)  
舊藏



圖12b 同上 局部



圖13a 青花鳳凰紋盤 景德鎮窯  
1590-1630 D 47.2cm  
土耳其炮門宮博物館 (Topkapi Sarayi  
Museum) 藏



圖13b 同上 局部



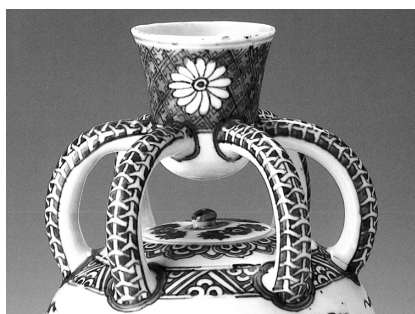


圖14 青花團花紋六管連通瓶  
景德鎮窯 十六世紀後期 H 20.9cm  
土耳其炮門宮博物館 (Topkapi Sarayi Museum) 藏



圖15a 「魔法噴泉」青花執壺 景德鎮窯  
十六世紀中後期 H 39.1cm



圖15b 同上局部



圖16a 伊朗卡拉克樣式人物建築紋盤  
D 52cm 塞夫爾國立陶瓷博物館 (The Sèvres National Ceramics Museum) 藏



圖16b 同上局部

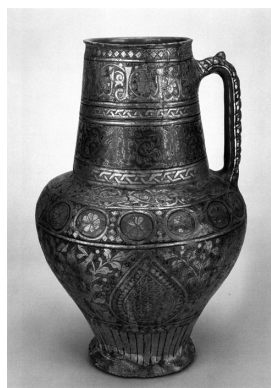


圖17a 青釉加彩飾金執壺  
伊朗 十三至十四世紀  
日本中近東文化センター藏



圖17b 同上 局部



圖18b 同上 局部



圖18a 伊朗青釉彩繪騎馬人物圖鉢  
傳伊朗Rayy出土 十二至十三世紀  
D 20.3cm



圖19 馬木路克 (Mamlūk) 戰士 (線繪圖)

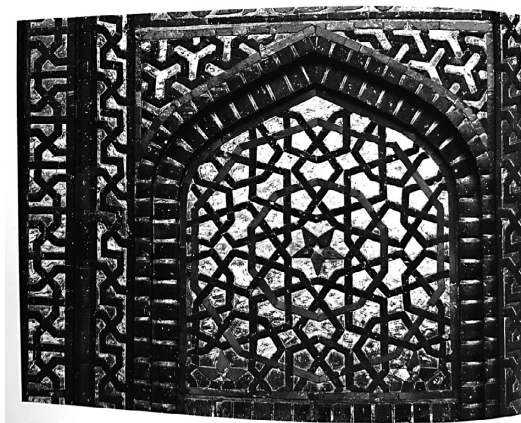


圖20 土耳其拼接壁磚 Ca 1219-1220





圖21a 聖路易的洗禮銅鉢 馬木路克朝  
約1290-1310年 H 22.2cm  
法國羅浮宮藏



圖21b 同上 局部



圖22 《武備志》中「唐貌鎧」鎖子甲圖



圖23 北京明定陵石武士俑

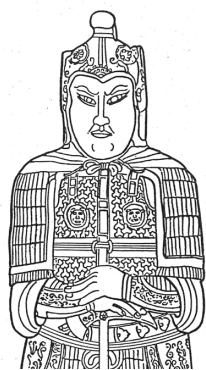


圖24 河南省鞏義北宋永昭陵東列石武士俑  
(線繪圖)

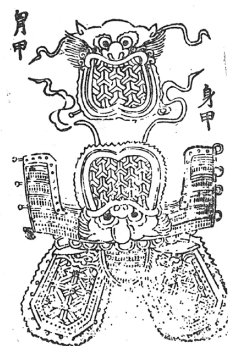


圖25 明弘一正刻本《武經總要》的甲冑圖

瑣子

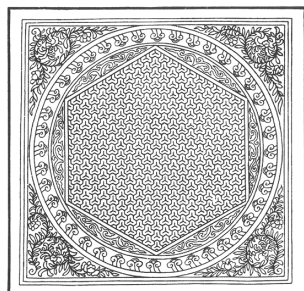


圖26 北宋《營造法式》中的「瑣子」



圖28 王建墓(918)棺床旁石刻十二神(西一線繪圖)



圖29b 同上 局部

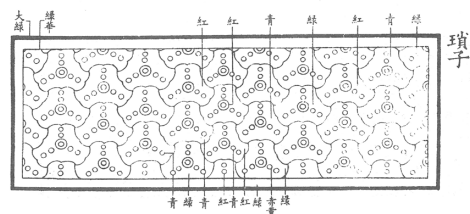


圖27 北宋《營造法式》中的「瑣子」



圖29a 五代王處直墓(924)武士浮雕



圖30a 北庭高昌回鶻佛寺遺址 S102殿東鋪天王像 北壁第一、二軀(十至十三世紀)



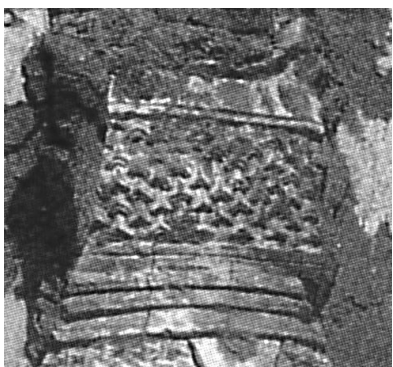


圖30b 同上 局部



圖31b 同上 局部



圖32b 同上 局部



圖31a 《行道天王圖》 唐代（九世紀）  
37.6×26.6cm 中國甘肅省敦煌莫高窟  
出土 英國大英博物館藏



圖32a 敦煌莫高窟384窟西壁天王塑像



圖33a 陝西省西安總章元年（668）李爽墓出  
土彩繪陶俑 H 99.5cm



圖33b 同上局部



圖35 四川省大足北山第5號龕 毘沙門天像  
唐（九世紀末） H 250cm



圖36b 同上 局部

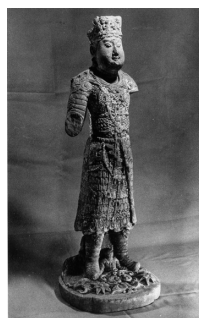


圖34 兜跋毘沙門天石造像 唐（九世紀前半）  
H 71.9cm 邛崃縣龍興寺出土  
中國四川大學歷史博物館藏



圖36a 四天王圖冊 唐龍紀二年（890）  
Delhi 中亞博物館藏



圖37a 天王石造像 唐（九世紀後半）  
H 79.7cm 中國上海博物館藏



圖37b 同上 局部



圖38b 同上 局部



圖39b 同上 局部



圖38a 地藏十王圖 高麗朝（十四世紀中期）  
115×58.8cm 日本華藏院藏

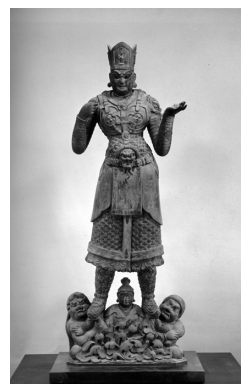


圖39a 兜跋毘沙門天木像 唐（八至九世紀）  
H 189cm 日本京都教王護國寺藏



圖40 兜跋毘沙門天木像 平安朝（十二世紀）  
日本奈良國立博物館藏 H 164cm





圖41 古裂帖「鈕先龍」 明至清代(十五至十七世紀) 日本東京國立博物館藏



圖42a 乾隆官窯花葉紋碗 D 7.3cm  
臺灣國立故宮博物院藏

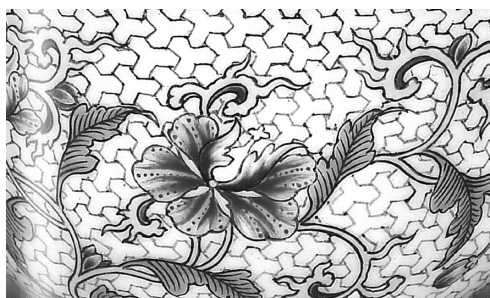


圖42b 同上 局部



圖43a 荷蘭Gerrit Fiers船長定製廣彩紋章茶罐  
十八世紀

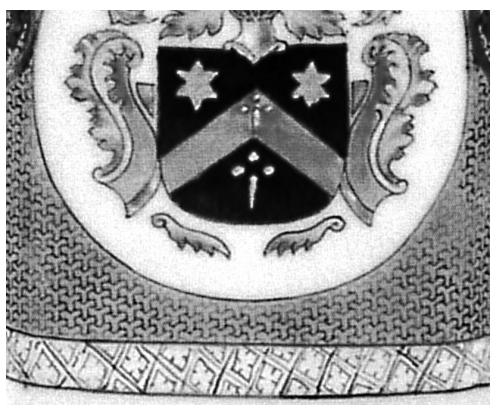


圖43b 同上 局部

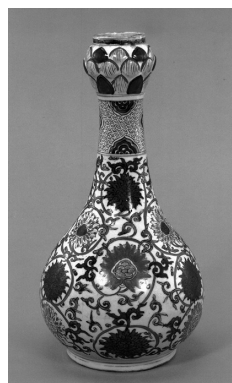


圖44 青花五彩蒜頭瓶 底書「大明萬曆年製」  
青花款 H 40.5cm 日本出光美術館藏



圖45a 五彩仙人紋盤 漳州窯  
十六世紀後期 D 38.8cm  
日本大阪市立東洋陶磁美術館藏

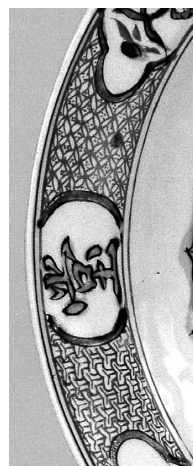


圖45b 同上 局部



圖46 祥瑞「天下太平」香盒 景德鎮窯  
十七世紀前期 H 3.2cm



圖47 祥瑞文字茶碗 景德鎮窯  
十七世紀前期 D 9.3cm 日本出光美術  
館藏



圖48 瑠璃藍釉祥瑞八角茶碗 景德鎮窯  
十七世紀前期 H 7.5cm  
日本出光美術館藏



圖49a 祥瑞五彩鳥兔紋花口盤 景德鎮窯  
十七世紀前期 D 20.2cm  
日本東京國立博物館藏





圖49b 同上 局部

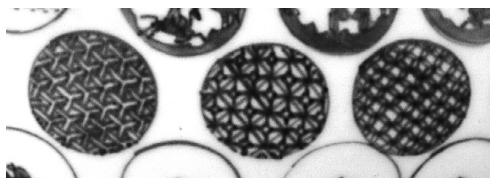


圖50b 同上 局部

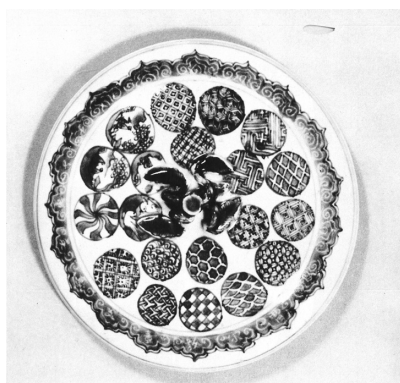


圖51b 同上 蓋



圖50a 祥瑞橘形水指 景德鎮窯  
十七世紀前期 H 17.4cm  
日本出光美術館藏



圖51a 祥瑞帶蓋水指 景德鎮窯  
十七世紀前期 H 18.2cm  
日本泉屋博古館藏



圖51c 同上

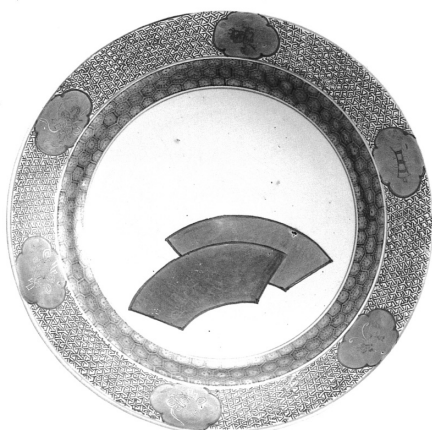


圖52a 青花加彩扇面紋大盤 伊萬里燒  
1650年代至60年代 D 30.3cm

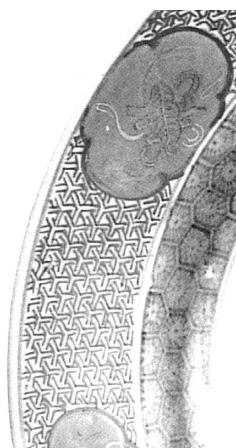


圖52b 同上 局部



圖53a 青花五彩龜和卷草紋盤 伊萬里燒  
「大明嘉靖年製」款 1720至50年代 D  
14.9cm 日本佐賀縣立九州陶磁文化館藏



圖53b 同上 局部

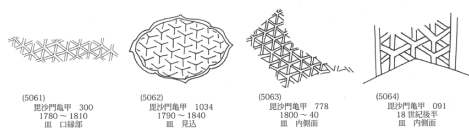


圖54 《古伊万里的文様集成》所收伊萬里樋口窯鎖子紋様（線繪） 十八至十九世紀前期



圖55a 五彩紅葉流水紋變形碟 鍋島燒  
十七世紀後期 D 15.9×10.9cm  
日本佐賀縣立九州陶磁文化館藏





圖55b 同上 局部

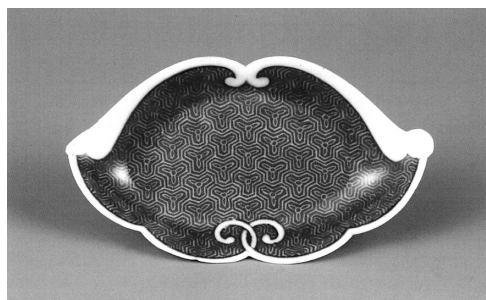


圖56a 青花鎖子紋碟 鍋島燒  
十七世紀後期 D 13.8×8.5cm  
日本根津美術館藏

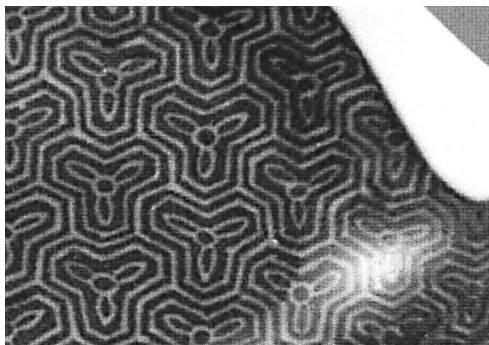


圖56b 同上 局部

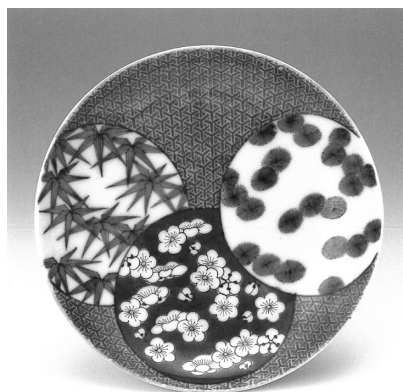


圖57a 加彩松竹梅紋碟 鍋島燒  
十七世紀後期 D 15.4cm  
日本今右衛門古陶磁美術館藏

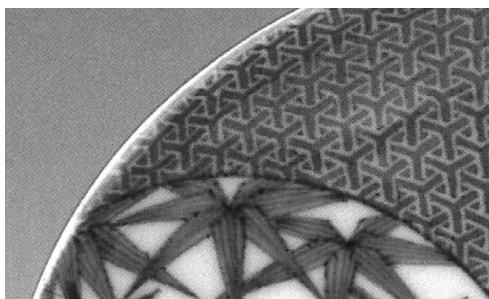


圖57b 同上 局部

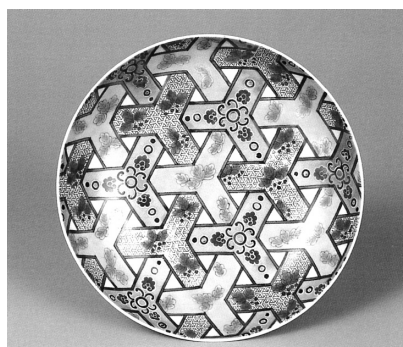


圖58a 青花五彩鎖子紋盤 鍋島燒  
十七世紀後期 D 20.2cm  
日本根津美術館藏

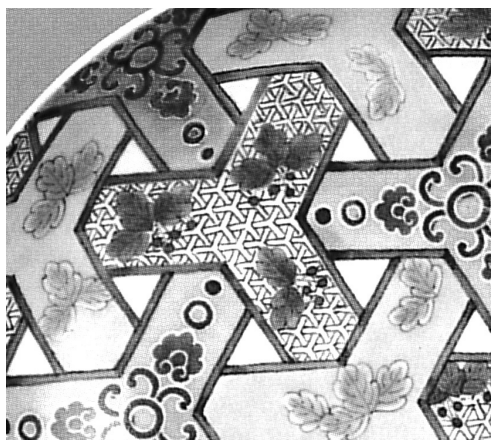


圖58b 同上 局部



圖59b 同上 局部

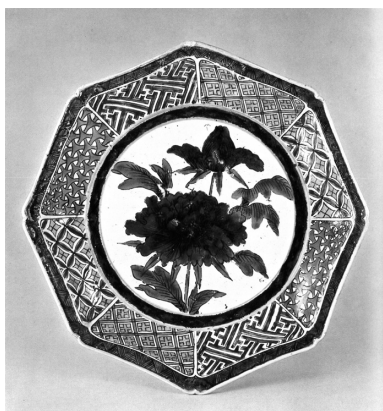


圖60a 色繪牡丹紋八角皿 古九谷  
十七世紀後半 D 34cm  
日本國指定重要文化財



圖59a 繪飾鎖子紋等的葫蘆形酒瓶  
古九谷 十七世紀 H 18cm



圖59c 同上 局部



圖60b 同上 局部





圖61a 桐花小口斜肩罐 古九谷  
十七世紀 H 26.2cm



圖61b 同上 局部



圖62a 五彩執壺 萬古燒  
十八世紀 H 21.5cm サントリー美術館  
藏

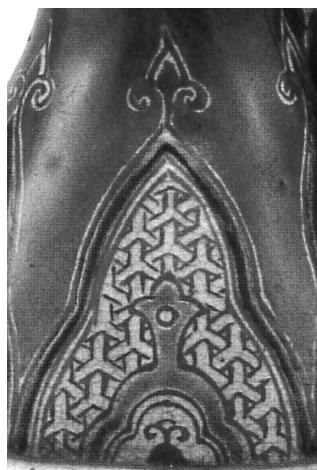


圖62b 同上 局部



圖63a 三彩軍扇形帶足盤 源內燒  
十八世紀後半至十九世紀中期  
28.5×22.5cm



圖63b 同上 局部





圖64a 保全作 「大日本/永樂造」青花銘  
「河濱支流」印銘 嘉永四至七年  
(1851-1854) H 8.9cm 日本三井記  
念美術館藏



圖64b 同上 局部

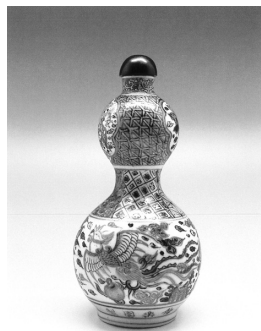


圖65a 五彩鳳紋葫蘆形瓶 仁阿彌道八  
偕樂園燒 江戸時代(十九世紀)  
H 14.5cm 個人藏

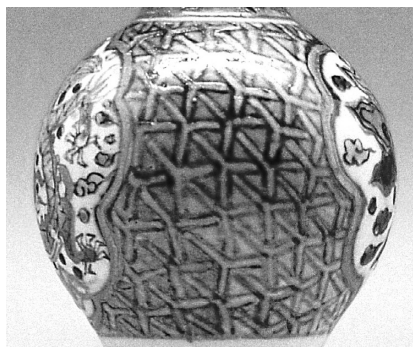


圖65b 同上 局部

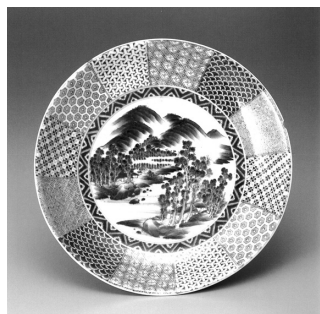


圖66a 青花山水大盤  
瀬戸 傳加藤民吉作 底青花「文政戊寅  
年製」款(1818) D 39.6cm 個人藏

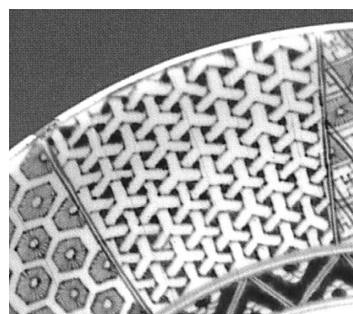


圖66b 同上 局部

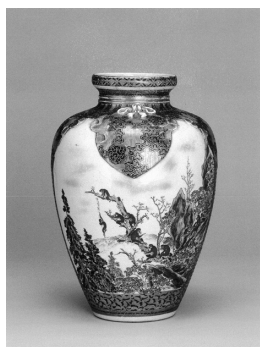


圖67a 薩摩燒五彩金襴山中猿猴圖盤口壺  
「豐齋製造」銘 十九世紀後半  
H 31.7cm 日本薩摩傳承館藏

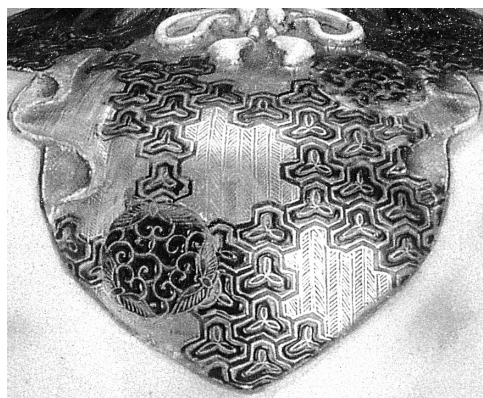


圖67b 同上 局部



圖68a 越南青花大鉢 十五世紀 D 40.3cm  
日本大和文華館藏



圖68b 同上 局部



圖69 天保十一年(1840)《求古圖鑑》「蜀紅」織文 日本國立國會圖書館藏



圖70 初代龍村平藏作 名物奈良裂金襴  
大正十年(1921)

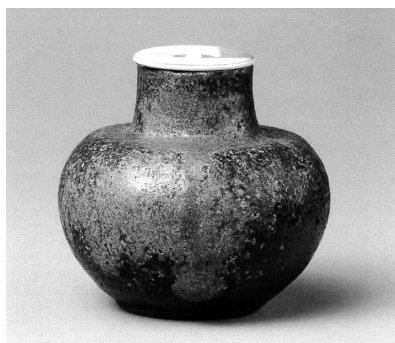


圖71a 因松平不昧（1751-1818）箱書而得名的「はしり井」茶入 尹部燒  
H 6cm

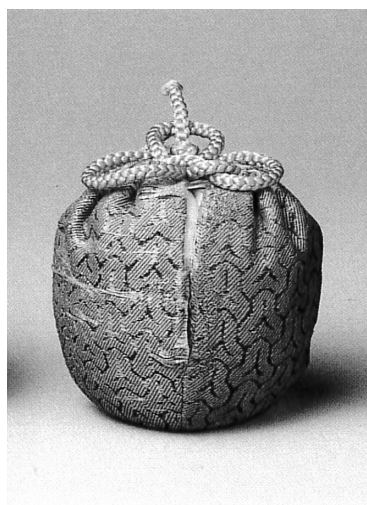


圖71b 裝盛茶入的「劍先緞子」囊袋



圖72 美利堅國海軍准將馬修培禮（Matthew Calbraith Perry, 1794-1858）像  
日本橫濱開港資料館藏

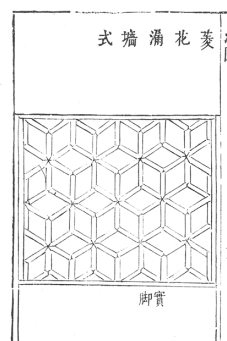


圖73 《園冶》（崇禎七年，1634）「菱花漏牆式」牆垣

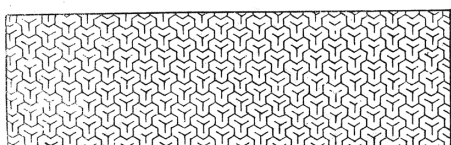


圖74 野崎誠近《中國吉祥圖案》的「鎖」

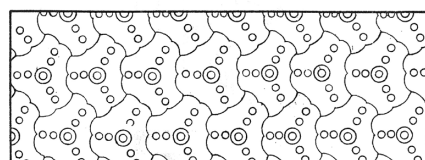


圖75 野崎誠近《中國吉祥圖案》的「鎖錦」





# Chainmail Patterns on Kraak Porcelain and Related Issues

**Hsieh, Ming-liang**

Graduate Institute of Art History  
National Taiwan University

In the late Ming dynasty, a geometrical pattern that comprises three-dimensional shapes resembling the 人 Chinese character can be found on ceramic products such as Kraak porcelain. This study first referred to the *Regulations of the Imperial Household Department* (annotation version of 1766) and confirmed that this pattern was named “chain mail” at the time. Next, it indicated that, with the exports of Chinese ceramics, the influence of this chainmail pattern extended to ceramics made in places such as Delft in present Netherlands or Iran. In China, this type of chainmail pattern can date back at the latest to the colored chainmail painting on pottery figurines in the 7<sup>th</sup> century, which later became a chainmail type commonly seen on Buddhist Bishamonten statues in the 9<sup>th</sup> century and included by Li Jie as a decorative pattern for imperial architecture into his *Yingzhao Fashi* (Treatise on Architectural Methods; 1103) in the Northern Song dynasty. In addition, the chainmail patterns frequently found on Japanese ceramics since the 17<sup>th</sup> century were also inspired by Chinese ware with similar decorations and then gained wide circulation.

(陳珀瑜譯)

**Keywords:** Kraak porcelain, chain mail, chainmail pattern, Bishamonten statue, *Yingzhao Fashi* (Treatise on Architectural Methods), Ko-Kutani (old Kutani)